



# ANOETA-IRURA

## LURRALDEKO BEHAR SOZIALEN IKERKETA

“Prebentzio komunitarioko, gizarte eta hezkuntza esku-hartzeko eta arreta psikologikoko Zerbitzua”



**2025eko Otsaila**

**Gizarte Hezitzaileak:** Martie Castells eta Iraila Labaka

**Psikologoa:** Ane Sánchez

**Koordinatzailea:** Beatriz Hernandez

## AURKIBIDEA

1.	SARRERA:	1
2.	METODOLOGIA:	1
2.1.	Udalerrien deskribapena:	2
2.2.	Udalerrietako zerbitzu eta baliabideen gida:	2
2.3.	Kale behaketa:	3
2.4.	Elkarrizketak:	3
2.4.1.	Anoeta:	4
2.4.2.	Irura:	5
2.4.3.	Anoeta eta Irura:	6
2.5.	Datuen analisia:	6
2.6.	Beharra eta eskariak identifikatu:	6
2.7.	Amaierako txostena: ikerketaren ondorioak eta proposamena:	6
3.	KRONOGRAMA:	7
4.	LEGEDIA:	9
5.	ANOETA:	12
5.1.	Udalerriaren deskribapen historikoa:	12
5.2.	Datu soziodemografikoak:	13
5.2.1.	Biztanleria:	13
5.2.2.	Immigrazioa – Etorrinak:	15
5.2.3.	Euskara:	17
5.2.4.	Langabezia:	20
5.2.5.	Diru-laguntzak:	22
5.2.6.	Mendekotasunak eta desgaitasunak:	22
5.3.	Herriko guneen deskribapena eta behaturiko ohiturak:	22
5.4.	Zerbitzu eta baliabideen gida:	24
5.5.	Identifikaturiko zailtasunak eta beharrak:	29
6.	IRURA:	33
6.1.	Udalerriaren deskribapen historikoa:	33
6.2.	Datu soziodemografikoak:	34
6.2.1.	Biztanleria:	34
6.2.2.	Immigrazioa – Etorrinak:	36
6.2.3.	Euskara:	38
6.2.4.	Langabezia:	41

Prebentzio komunitarioko, gizarte eta hezkuntza esku-hartzeko eta arreta psikologikoko Zerbitzua

6.2.5. Diru-laguntzak:.....	42
6.3. Herriko guneen deskribapena eta behaturiko ohiturak: .....	42
6.4. Zerbitzu eta baliabideen gida: .....	45
6.5. Identifikaturiko zailtasunak eta beharrak: .....	48
7. DIAGNOSIAREN ONDORIOAK ETA PROPOSAMENA:.....	53
8. BIBLIOGRAFIA .....	54

## 1. SARRERA:

Datozen orrialdeetan, Anoeta eta Irura herrietako beharrian sozialen ikerketa-lana aurkezten dizuegu, non bertan, herrietan eta herritarrengan hautemandako zailtasun edota beharrak zehazten diren. Aldi berean, herri horien Gizarte Zerbitzuetako erantzunen optimizaziorako *Gizarte eta hezkuntza-arloan eta arlo psikosozialean esku hartzeko zerbitzua (1.3)* abian jartzeko *Kalexka* elkartetik luzaturiko proposamena ere azaltzen da.

Diagnosiaren abiapuntua edota hasiera, 2024ko urriaren erdialdean ematen da, bi herrietako Udalek, aipaturiko zerbitzua habian jartzeko lizitazioa aurkeztu eta *Kalexka* elkarteari esleitu zitzaionean. Horrela, 2024ko eta 2025ko urritik-otsailera bitartean jartzen da martxan ikerketa-lana, helburua hurrengo delarik: *Gizarte eta hezkuntza-arloan eta arlo psikosozialean esku hartzeko zerbitzua (1.3)* abian jarri aurretik, zailtasunak, beharrak eta existitzen diren ezaugarri sozialen gabeziak hautematea, bai herrian (zerbitzu, baliabideak etab.) eta baita herritarrengan ere. Horrela, bi herri hauetako herritarren arreta optimizatuko lukeen zerbitzu honen hasierako orientabideak eskaini ahal izateko.

Beraz, dokumentu hau, prozesu osoan zehar jasotako informazio guztiaren emaitza izango litzateke, zeinetan herriko eragile, agente, profesional eta herritar ezberdinen parte hartzearekin eta behaketa, elkarrizketa eta hausnarketaren bitartez, jasotako beharrian sozialak jasotzen diren.

Azkenik, eskerrak eman diagnosian kolaboratu eta inplikatu diren pertsona guzti horiei, beraien laguntza eta ekarpen gabe ez zuelako aberastasun, zehaztasun eta sakontasun bera izango.

## 2. METODOLOGIA:

Ondoren aurkeztuko dizueguna Anoeta eta Irurako biztanleriaren behar sozialak identifikatu eta garatzeko, hau da, txosten edo ikerketa hau burutzeko erabili dugun metodologia da.

Aurrez adieraziriko moduan, lan edo egiteko honen helburua, *Gizarte eta hezkuntza-arloan eta arlo psikosozialean esku hartzeko zerbitzua (1.3)* abian jarri aurretik, zerbitzu honen hasierako orientabideak eskaini ahal izateko, bi herri horietako biztanleen behar sozialak ezagutzea.

Horretarako, ikerketa-lana hainbat fasetan banatu dugu eta horrek asko erraztu du bai herriaren eta baita bertako biztanleen behar zein eskarien ezagutza. Horrela, ondorengoak izan dira buruturiko ekintzak:

## 2.1. Udalerrien deskribapena:

Diagnostiko guztietan funtsezkoa izaten da esku hartzeen subjektu eta objektu izan behar diren komunitateak definitzea eta horien testuingurua zehaztea. Ildo horretan, garrantzitsuak dira komunitateen kokapen geografikoa, alderdi edota aspektu sozialak, bilakaera historikoa, datu estatistikoak etab. ezagutzea, bilakaeraren betaurrekoekin, gaur egungo egoera eta errealitatearen prozesuzko paradigmatik ulertzeko. Horrela, udalerrien ikuspegi orokorretik abiatuta, poliki-poliki, bertako errealitate sozialetarantz bideratzen dugu begirada.

Hona hemen diagnostikoak barne hartzen dituen adierazleetako batzuk:

- ✓ Kokapen geografikoa: Udalerrien mugak ezagutzeko mapak eta ikerketak. Muga horiek ezartzea erraztuko diguten irizpideak identifikatu eta definitzeko kale behaketak.
- ✓ Bilakaera historikoa: Dokumentazio historikoa ezagutzea udalerriaren iragana eta oraina zer-nolakoa izan den eta den jakiteko. Informazio hori guztia aztertzea gure esku hartzea egokitzeko errealitate horretara eta balizko etorkizun posiblea irudikatu ahal izateko.
- ✓ Herrien konfigurazioa: Zein auzok eratzen dituzten eta zenbat auzo dituzten, horien arteko harremana-lotura, eraikin eta etxebizitza motak etab.
- ✓ Datu demografikoak: Biztanleria, biztanleria adinari dagokionez, biztanleria genero ikuspegitik, euskararen ezagutza, langabezia etab.

## 2.2. Udalerrietako zerbitzu eta baliabideen gida:

Bigarren fasean, herrietako udal-sail, baliabide, zerbitzu eta eragileak ezagutu eta hauek gida batean antolatzea izan da lehen urratsa.

- ✓ Udal-sailak: Gizarte Zerbitzuak, Gazteria Saila ...
- ✓ Ikastetxeak: Udalerrietako eta inguruetakoa hezkuntza zentroak (haur eskolak, eskolak ...)
- ✓ Baliabide sozio-kulturalak: Ludoteka, Gaztelekua ...

- ✓ Osasun zentroak.
- ✓ Elkarte eta taldeak: Guraso Elkartek, Jubilatutako Elkartek ...

### **2.3. Kale behaketa:**

Informazioa jasotzeko eta eskuratzeko prozesuan, behaketa izan da erabili dugun beste tresna. Izan ere, kaleko errealitatea ezagutzeko, ezinbestekoa da kalean lana egitea, irizpide zehatz batzuetan oinarritutako estrategiak, presentzia sistematikoak eta bertako dinamikan murgiltzeak, posible egiten baitu herriko giroaren nolakotasuna ezagutzea: fluxu sozialak, elkarrekintzarako zein harremanetarako espazio naturalak, egunerokotasuna, jendarte-sektoreen presentzia eta parte-hartzea, kolektiboek erabiltzen dituzten herriko gune edota lekuak, eguneko ordu esanguratsuenak eta horretan guztian eragiten duten faktoreak (pertsonek lanaldia, astialdia zein aisialdia, dinamikak, joerak, ohiturak, harremanen nolakotasuna, eguraldia, herriaren egituraketa, espazio fisikoaren ezaugarriak, antolaketa ...) etab.

Horretarako, alde batetik, zonifikazioa (herriko hainbat guneen bereizketa eta banaketa) erabili dugu, behaketa sistematikoak burutzen eta kasu edota gune bakoitzari dagokion informazio zehatza eskuratzen laguntzen duelarik. Aldi berean, zailtasun edo arrisku egoeran dauden edo egon daitezkeen talde nahiz pertsonak errazago identifikatu ahal izateko ere baliagarria da. Hori dela eta, bestetik, behaketa sistemikoaz baliatu gara, pertsonen nahiz taldeen ohiturak, lehentasunak, gustuak, zailtasunak, beharrak etab. ezagutzeko, hau da, informazioa jendarte sektoreka jasotzeko. Modu horretan, ondoregoak izan dira buruturiko kale behaketak:

### **2.4. Elkarrizketak:**

Herriko biztanleriaren beharrezko inguruko diagnostikoa egiteko, alde batetik, herriko eragile, talde, profesional, ikastoleetako eta udaletxeetako langile etab.-ekin bildu gara eta elkarrizketak burutu ditugu, beti ere ahalik eta informazio zabal eta sakonena jasotzeko asmoz.

Elkarrizketa hauek burutzeko erabili dugun metodologia, honako hau izan da: Garapen pertsonal zein sozialarekin, arazo, behar edota zailtasunekin (pertsonalak, sozialak, kulturalak ...), arlo emozional zein psikologikoarekin, ongizatearekin etab.-ekin lotura zuzena daukan galdera sorta bat prestatu dugu, beti ere, kasu bakoitzean dagokion kolektibo eta testuingurua kontuan hartuz eta horietara egokituz. Horrela, arlo bakoitzeko

galdetegi ezberdin bat erabili da, ikuspegi ezberdinetako informazioa jasotzea posible eginik. Prozesuari dagokionez, gure burua aurkeztuz eta gure lanaren funtsa zein den azalduz eman izan diegu hasiera elkarrizketei eta hortik, norbanakoa bera eta bere ikuspegi pertsonala edota profesionala ezagutu dugu. Espazioari erreparatuz, herriko gune ezberdinetan buru dira elkarrizketak, beti beraien espazioetara mugitu garelarik. Denborari erreparatuz, berriz, elkarrizketak ordu-erdi eta ordubete bitarteko iraupena izan dute.

Kasu honetan, aurreikusitako elkarrizketa guztiak burutzea lortu da. Beraz, aurreikusitako lana bete dugula eta gonbidaturiko figura eta profesional guztiak parte hartu dutenez, tresna honetan parte hartzea handia izan dela esan daiteke. Ondoregoak izan dira egindako elkarrizketak:

#### 2.4.1. Anoeta:

ANOETA	ZERBITZUAK / BALIABIDEAK	PARTE HARTZAILEAK	DATA
GAZTERIA	GAZTERIA TEKNIKARIA	• Nahia	2024/12/17
	GAZTETXEA	• Xabat	2025/01/16
HEZKUNTZA	ANOETAKO HERRI IKASTOLA	• Oihana • Naiara	2025/01/15
	HAUR ESKOLA	• Hugo	2025/01/15
KULTURA, KIROLA ETA PAREKIDETASUNA	ZINEGOTZIA	• Tere	2024/12/26
PAREKIDETASUNA	MATRAKA EMAKUME TALDE FEMINISTA	• Amaia	2025/01/10
OSASUNA	ANOETAKO ANBULATEGIA	• Itziar • Ane • Maria Eugenia • Carmen	2025/01/19
KIROLA	KUKU PILOTA TALDEA	• Jokin	2024/12/30
KULTURA	UDAL LIBURUTEGIA	• Iker	2025/01/09
	ANITZ DANTZA TALDEA	• Estibalitz • Irati • Iraia	2025/01/07
BESTE BATZUK	IRAKIN	• Iñigo • Miriam	2025/01/10
	OINHERRI HERRI HEZITZAILEA	• Ainhoa	2025/01/28

## 2.4.2. Irura:

IRURA	ZERBITZUAK / BALIABIDEAK	PARTE HARTZAILEAK	DATA
HEZKUNTZA	IKASTOLA	<ul style="list-style-type: none"> <li>Eider</li> <li>Larraitz</li> </ul>	2025/01/22
	HAURESKOLA	<ul style="list-style-type: none"> <li>Maite</li> </ul>	2025/01/08
OSASUNA	IRURAKO ANBULATEGIA	<ul style="list-style-type: none"> <li>Cristie</li> <li>Ane</li> <li>Izaskun</li> </ul>	2025/01/21
KULTURA	KULTURA DINAMIZATZAILEA, LAGUNTZAILEA ETA HEZITZAILEA	<ul style="list-style-type: none"> <li>Josune</li> <li>Aintzane</li> <li>Ane</li> </ul>	2024/12/20
	ONINTZA ABESBATZA	<ul style="list-style-type: none"> <li>Nerea</li> </ul>	2025/01/20
GAZTERIA	IRURAKO GAZTE ASANBLADA	<ul style="list-style-type: none"> <li>Nahia</li> </ul>	2025/01/14
PAREKIDETASUNA	BERDINTASUN TEKNIKARIA	<ul style="list-style-type: none"> <li>Noelia</li> </ul>	2025/01/21
	MORETUZ TALDE FEMINISTA	<ul style="list-style-type: none"> <li>Marina</li> </ul>	25/01/09
KIROLA	AMETSA PILOTA ELKARTEA	<ul style="list-style-type: none"> <li>Mikel</li> <li>Matxalen</li> </ul>	2025/01/23
BESTE BATZUK	IRURA BIZI ELKARTEA	<ul style="list-style-type: none"> <li>Goizargi</li> <li>Ainara</li> </ul>	2025/01/14
	JUBILATUEN ELKARTEA	<ul style="list-style-type: none"> <li>Marimi</li> </ul>	2025/01/09

### 2.4.3. Anoeta eta Irura:

ANOETA ETA IRURA	ZERBITZUAK / BALIABIDEAK	PARTE HARTZAILEAK	DATA
EUSKERA	EUSKERA TEKNIKARIA	• Idoia	2025/01/16
LAGUNTZA ZERBITZUAK	CARITAS	• Karmen	2024/12/27
	GURUTZE GORRIA	• Arantxa	2025/01/10
KULTURA	LOATZO MUSIKA ESKOLA	• Miren	2025/01/10
PAREKIDETASUNA	ANDRAGORA	• Libe	2025/01/17

### 2.5. Datuen analisia:

Udalerrien testuingurua aztertzetik, herrietako zerbitzu, baliabide zein eragileei egindako elkarrizketetatik eta kale behaketa sistematikoetatik lorturiko informazioaren balorazio orokorra du ardatz gisa fase honek. Honen helburua, modu koherente batean datu guzti horien kohesioa egitea eta horiek antolatu edota ordenatzea da.

### 2.6. Beharra eta eskariak identifikatu:

Fase honetan, aurrekoan antolatu eta garatutako diren behar, zailtasun, eskari nahiz arrisku egoeren sintomak ordenatu eta aztertu ditu hezitzaileak eta irizpide teknikoaren bitartez, horiek guztiak izaera sozialeko beharretan bilakatu.

### 2.7. Amaierako txostena: ikerketaren ondorioak eta proposamena:

Azkenik, aztertutako eta landutako informaziotik ateratako behar nahiz ondorioak eta horiekin batera, zerbitzuari hasiera emateko proposamen bat aurkezten dira, hauek bertan islaturiko beharrei erantzuteko beharrezkoak diren esku-hartzeak orientatzeko eta bideratzeko baliagarriak izan daitezkeelarik, beti ere, helburua herri hauetako biztanleriaren eta herritarren egoeren hobekuntza izanik.



### 3. KRONOGRAMA:

	URRIAK 16 – URRIAK 31	AZAROAK 1 – AZAROAK 30	ABENDUAK 1 – ABENDUAK 31	URTARRIAK 1 – OTSAILAK 7
<b>1. EGIN BEHARREKO DIAGNOSTIKOAREN ULERMENA ETA KOKAPENA:</b> <ul style="list-style-type: none"> <li>- Egin beharreko diagnostikoa aurkeztu, azaldu eta martxan jartzeko bilera.</li> <li>- Zereginen zerrenda osatu, lehentasunak erabaki eta kronograma zehaztu.</li> </ul>				
<b>2. HERRIEN DESKRIBAPENA:</b> <ul style="list-style-type: none"> <li>- Datu soziodemografikoen bilketa.</li> <li>- Udaletako webguneen azterketa.</li> <li>- Gizarte langileak erraztutako datuen analisia.</li> <li>- Herrietara bisitak.</li> </ul>				
<b>3. HERRIETAKO BALIABIDE ETA ZERBITZUAK:</b> <ul style="list-style-type: none"> <li>- Udaletako webguneetan azaltzen diren herrietako baliabide, zerbitzu eta eragile nagusiak identifikatu.</li> <li>- Gizarte langileak erraztutako informaziotik herrietako baliabide, zerbitzu eta eragile nagusiak identifikatu.</li> <li>- Herrietako baliabide, zerbitzu eta eragile nagusien zerrenda zehaztu.</li> <li>- Herrietako baliabide, zerbitzu eta eragile nagusi horien erantzunak herritarren beharretara zenbateraino egokitzen diren aztertu eta egiaztatu.</li> </ul>				
<b>4. KALEKO LANA:</b> <ul style="list-style-type: none"> <li>- Herriak eremutan banatu.</li> <li>- Behaketa sistematikoa ingurune irekian.</li> </ul>				

<ul style="list-style-type: none"> <li>- Elkarrizketatu beharreko herrietako talde edota eragile nagusiak aukeratu eta horiei burutu beharreko elkarrizketak prestatu.</li> <li>- Elkarrizketak egin.</li> </ul>				
<p><b>5. DATUEN LANKETA:</b></p> <ul style="list-style-type: none"> <li>- Lorturiko informazio guztiari zentzua eman eta hori ordenatu.</li> <li>- Informazio guztiaren interpretazio teknikoa.</li> </ul>				
<p><b>6. BEHAR ETA ESKAEREN IDENTIFIKAZIOA:</b></p> <ul style="list-style-type: none"> <li>- Irizpide teknikoa erabiliz, jasotako informazioan lortutako eskaera, zailtasun edota arrisku-egoerak, konpondu beharreko behar zehatzetan bihurtu.</li> <li>- Behar horiek kategoria ezberdinetan sailkatu.</li> </ul>				
<p><b>7. EGINDAKO AZTERLANAREN ONDORIO ERA ORIENTABIDEAK.</b></p>				
<p><b>8. AZKEN TXOSTENAREN ELABORAZIOA.</b></p>				

#### 4. LEGEDIA:

Marko teorikoari edo esparru juridikoari dagokionez, Berrobi, Elduain eta Berastegiko herrien eta bertako herritarren behar sozialen inguruko ikerketa hau, ondorengo bietan oinarritzen da:

- *Gizarte Zerbitzuei buruzko abenduaren 5eko 12/2008 Legea.*
- *Gizarte Zerbitzuen Euskal Sistemaren prestazio eta zerbitzuen zorroari buruzko urriaren 6ko 185/2015 Dekretua.*

*Gizarte Zerbitzuei buruzko abenduaren 5eko 12/2008 Legeak*, Gizarte Zerbitzuen Euskal Sistemak eskainiko dituen Prestazioen eta Zerbitzuen Katalogoa eta Kartera zehazteaz gain, horietan agertzen diren prestazio eta zerbitzuak lortzea eskubide subjektiboa eta unibertsala dela bermatzen du. Izan ere, ondorengoa da lege honen xedea: gizarte-zerbitzuetarako eskubide subjektiboa aldarrikatzea, Euskal Autonomia Erkidegoko Gizarte Zerbitzuen Euskal Sistemako prestazioen eta zerbitzuen izaera unibertsala bermatzea, euskal administrazio publikoek prestazio eta zerbitzu horiek sistema horretako Prestazio eta Zerbitzuen Katalogoaren barruan eskainiko dituztela bermatzea eta sistema hori antolatu eta egituratzea, gizarte-zerbitzuetarako eskubidearen erabilera egiazkoa izan dadin.

Horrela, 21. artikuluan, Gizarte Zerbitzuen Euskal Sistemako Prestazio eta Zerbitzuen Katalogoaren definizioa eta ezaugarriak zehazten dira: Euskal herri-administrazio eskudunek bermatu behar dituzten diru-laguntza eta zerbitzuak, Gizarte Zerbitzuen Euskal Sistemako Prestazio eta Zerbitzuen Katalogoan daude identifikaturik. Aldi berean, horiek Gizarte Zerbitzuen Euskal Sistemaren bidez bideratuko dira, 5. artikuluan zehazten den moduan. Jarraian, 22. artikuluan, Euskal Autonomia Erkidego osoak nahitaez bete beharreko prestazio eta zerbitzuen katalogo bat ezartzen da, hiru multzo nagusitan banatua: lehen mailako arretako zerbitzuak, bigarren mailako arretako zerbitzuak eta prestazio ekonomikoak. Zehazki, lehen mailako arretako zerbitzuen zerrendan kokatzen da lan honekin argudiatu nahi den zerbitzua: *Gizarte- eta hezkuntza-arloan eta arlo psikosozialean esku hartzeko 1.3 zerbitzua*, hain zuzen.

27. artikuluan, berriz, lehen mailako arretako zerbitzu horiek eskaini eta betetzea (telelaguntza izan ezik), udalen gizarte zerbitzuei dagokiela argitzen da, besteak beste. Gainera, 28. artikulua, hirugarren atalean, lehen mailako arretako gizarte zerbitzuak emateaz gain, udalen gizarte zerbitzuek eginkizun hauek izango dituztela ezartzen du: Laguntza teknikoa, bereziki, Oinarrizko Gizarte Zerbitzuak beharren lehen balorazioa egin ondoren, beste diagnostiko sakonago bat egitea eta arreta pertsonalizatuko planaren ekintzak eta esku-hartzeak garatzea. Baita, lege honetako 45. eta 46. artikuluetan jarritako moduan, erabiltzaileari erantzun osoa eta betea emate aldera, kideko edo osagarriak diren beste sistema edo politika publiko batzuekin koordinatzea ere. Bestalde, oinarrizko gizarte

zerbitzuei dagokienez, 29. artikulua ezartzen dituen xedapen orokorren artean, ondorengoak aurkitzen dira:

- ✓ Oinarrizko gizarte-zerbitzua arreta-unitate bat da, polibalentea eta diziplina askotarikoa, udalen gizarte zerbitzuen barruan dago eta herritarrek Gizarte Zerbitzuen Euskal Sistemara iristeko duten lehen sarbidea da.
- ✓ Oinarrizko gizarte zerbitzuaren zeregin nagusia izango da dagokion lurraldean gizarte zerbitzuen bidez erantzuteko moduko zer-nolako beharrak dauden atzematea eta kargu hartzea.
- ✓ Euskal Autonomia Erkidegoko udal guztiek izan behar dute, dela bakoitzak bere kasa edo dela beste udal batzuekin elkar hartuta, oinarrizko gizarte zerbitzu bat.
- ✓ Oinarrizko gizarte zerbitzuak zein lurraldetan lan egin behar duen jakiteko, Euskal Autonomia Erkidegoko Gizarte Zerbitzuen Mapan jasota datozen irizpideak erabiliko dira.
- ✓ Oinarrizko gizarte zerbitzuak agintzen zaizkion lehen mailako arretako gizarte zerbitzuak eskaintzeko lanak egingo ditu, baina, 22. artikuluko 1.1, 1.2, 1.3 eta 1.4 paragrafoetan jasota datozenak beti-beti eskaini beharko ditu. 19. artikuluan arauturik dagoen esku hartzeko oinarrizko prozedura bere lurraldean behar bezala aplikatuko dela bermatzeko ardura ere badu.

Laugarren puntuan aipaturiko Euskal Autonomia Erkidegoko Gizarte Zerbitzuen Mapa, 36. artikuluari dagokio. Mapa hau, Gizarte Zerbitzuen Plan Estrategikoaren barruan kokatzen da eta Gizarte Zerbitzuen Euskal Sistema hedatzeko eginkizuna du. Honek, aurrez aipaturiko katalogoan zehazten diren zerbitzuak ezartzeko biztanleriari dagozkion irizpiderik egokienak zehaztuko ditu, ondorengo ezaugarrien arabera: zerbitzu horien izaera, zerbitzu hori eska dezaketen pertsonen kopurua eta erabiltzaileak beren ohiko gizarte-ingurunean integratu ahal izateko, ahalik eta hurbilekoenak izango direla bermatzea. Horrela, biztanle kopuruaren aldetik, Gizarte Zerbitzuen Euskal Sistemaren oinarrizko jardun-eremuak 5.000 biztanlekoa populazioa hartu behar duela, edo, nekazaritza-inguruetan edo gunere bereziki behartsuetan jardun behar badu, 3.000 biztanlekoa izan beharko duela zehazten du. Berdin dio biztanle-kopuru hori udalerrri bakarrean bildurik edo hainbatean banaturik dagoen. Horrez gain, tokiko entitate bakoitzak oinarrizko gizarte zerbitzu (OGZ) bat eta, hala badagokio, beharrezkotzat jotako oinarrizko gizarte unitateak (OGU) izango dituela ere gehitzen du.

Lurralde mailako antolaketari dagokionez eta Gizarte Zerbitzuei buruzko Legean ezarritako deszentralizazio eta gertuko irizpideekin bat etorriz, Maparen helburua, zentroek lurraldean daukaten hedapena nahikoa izatea da, hutsunerik gabe (zonalde batean zentrorik ez egotea edo estaldura nahikorik ez izatea): zerbitzu bat ematea ezinezko izatea

eragingo duen hutsunerik gabe edo zerbitzua dagokion gertutasunik gabe ematea eragingo duen hutsunerik gabe. Horretarako, zerbitzu edo zentro bakoitzari gertutasun maila jakin bat eman zaio (zerbitzu zentralizatuak eta hurbiltasun maila txiki, ertain, handi eta oso handiko zerbitzuak). Aldi berean, hurbiltasun maila horietako bakoitzari eremu geografiko zehatz bat eman zaio (zerbitzu zentralizatuen kasuan, lurralde historikoa edo autonomia erkidegoa zerbitzu eta lau hurbiltasun mailen arteko bakoitzari aldiz, sektorea, eskualdea, area eta udalerrria edo udalerrri elkarteak). Eskualde kasuetan salbu, lurralde mugarte horietako bakoitza populazio bolumen zehatz batzuei dagokiolarik.

Guzti hori dela eta, gizarte-langileei dagozkien eginkizunei, gizarte-hezitzaileak aspalditik garatzen ari diren gizarte- eta hezkuntza-arloko zerbitzu eta prestazioetatik eratorritakoak gehitu behar zaizkiela ere adierazten du, horrela, gizarte-hezitzaile horiek gizarte-langileekin batera Gizarte Zerbitzuen Euskal Sistemaren oinarrizko kidego profesionala osatuko luketelarik. Aldi berean, ikuspegi komunitariotik bideratuta, gizarte- eta hezkuntza-arloko esku-hartzea, funtsean, esku-hartze sozialaren oinarrizko elementu bezala ulertu beharra azaltzen du, honek, prozesu-izaera baitu.

Azkenik, legeak xedapen iragankor eta gehigarri batzuk ezartzen ditu. Horien artean, zortzi urteko epe bat arautzen da, legea indarrean sartzen denetik aurrera, Gizarte Zerbitzuen Euskal Sistemako katalogoan jasotzen diren prestazioak eta zerbitzuak herritar guzti-guztientzat hedatzeko eta urtebeteko epea aurreikusten da Gizarte Zerbitzuen Plan Estrategikoa onartzeko.

Gizarte Zerbitzuei buruzko Lege horren aurreikuspenekin bat etorriz, aurrez aipaturiko *Gizarte Zerbitzuen Euskal Sistemaren prestazio eta zerbitzuen zorroari buruzko urriaren 6ko 185/2015 Dekretua* dugu. Honen xedea, orain artean adierazirikoa Gizarte Zerbitzuen Euskal Sistemaren Prestazio eta Zerbitzuen Zorro hori arautzea da, baita prestazio eta zerbitzu horiek lortzeko baldintzak, irizpideak eta prozedurak arautzea ere. Bide horretatik, aurreko Legean aldarrikatutako eskubide subjektiboa ez ezik, aipaturiko Zorroaren prestazio eta zerbitzuak eskaintzeari dagokionez, euskal administrazio publikoek dituzten betebeharrak mugatzea eta horiei edukia ematea ere badu helburutzat.

Laburbilduz, Dekretu hau lau kapitulutan egituratua dago: I. kapituluan, xedapen orokorrak (Dekretuaren xedea, aplikazio-eremua, edukia etab.) azaltzen dira. II. kapituluan, Prestazio eta Zerbitzuen Zorroaren prestazio eta zerbitzuak edo laguntza ekonomikoak lortzeko eska daitezkeen baldintza orokorrak, espezifikoak, administratiboak eta premia-zerbitzuak arautzen dira, baita premia-baldintzak balioesteko tresna eta baliabideen egokitasun-maila erabakitze esku hartzeen elementuak ere. III. kapituluan, prozedurazko xedapen orokorrak biltzen dira eta IV. eta azken kapituluan, berriz, Zorroaren prestazio eta zerbitzu edo laguntza ekonomiko bakoitzaren edukia aipatzen da.

Modu horretan, azken kapitulu horren 33. artikuluan (Gizarte Zerbitzuen Euskal Sistemaren Prestazio eta Zerbitzuen Katalogoaren zerbitzu eta prestazio ekonomikoak Prestazio eta Zerbitzuen Zorroan antolatzea), zehazki udal-eskumeneko zerbitzu eta prestazio edo laguntza ekonomikoetan kokatzen da, aurrez aipaturiko *Gizarte- eta hezkuntza-arloan eta arlo psikosozialean esku hartzeko 1.3 zerbitzua*.

## 5. ANOETA:

### 5.1. Udalerriaren deskribapen historikoa:

XIII. mendean zehar, Oria ibaiaren bidean, barnealdeko lurren eta Kantauriko portuen arteko lotura moduan balio handia zuen merkataritza bidea sendotu zen eta Gipuzkoa, Nafarroako erresumaren barruan egotetik, Gaztelakoaren esku egotera igaro zen. Ondorioz, merkataritza alorretik zetozen diru-sarrerek gora egin zuten eta antolakuntza moduetan aldaketak eman ziren, Oria ibarraren hondoan herriak sortzen hasi zirelarik. Horrela, 1256an, Tolosa, Ordizia eta Segura sortu ziren, bertako landa inguru txikiek ekarritako biztanle gehikuntzari esker, horietako bat Anoeta izanik.

XIV eta XV mende artean aurkitutako zenbait dokumentuetan, Anoeta, *San Joan Bataiatzailearen* elizaren inguruan antolatutako berezko nortasuna zuen baserriar komunitate gisa azaltzen da. Udalaren garapenari begira, garai artan hasi zen eratzen antolatutako komunitatearen kontzeptua eta Auzolanaren bidez lan egiten hasi ziren, azpiegitura, administrazio antolakuntza eta abarren erronka garrantzitsuei aurre eginez. Hori dela eta, komunitate lana edota Auzolana, konstante bat izan da Anoetako historian.

1938an, Udalarekiko independentea zen elkarte baten fundazioari esker, ura plazan kokatutako etxeetaraino kanalizatu zen eta gaur egun, badira hornikuntza hori aprobetxatzen duten zenbait etxebizitza. Ondoren, 1940an, tren geltokia inauguratu zen eta 1942an aldiz, frontoia.

Urteak beranduago, 1987 inguruan, hazkunde demografikoak Anoeta "hiri-logela" bilakatu zuen, ondorioz, udaleko zerbitzuak zabalduz. Horrela, zerbitzu ugari jarri ziren martxan eta gaur egun batzuk berean jarraitzen dute, garai artakoak dira *Loatzo* musika-eskola, liburutegia, dantza-eskola, buztin-eskola, pilota-eskola... Urte berean, herri-ikastola ere inauguratu zen. Bi urte beranduago, 1989an, hirigunean Udaletxe berri bat zuen plaza bat eta etxebizitza ugari eraiki ziren.

XX. mendean, eredu ekonomikoa aldatu zen, nekazaritza eta abeltzaintza ustiapen tradizionalak jada ez baitziren errentagarriak. Ondorioz, baserriarrak euren lurak uzten hasi ziren, udal barruan edo inguruetan sortzen ziren lantegietara joateko. Aldaketa hauek demografiaren hazkuntza handia eragin zuten eta baita paisaiaren aldaketa nabarmena ere. Izan ere, ordura arte nekazal lurak izan zirenak, etxebizitza eraikin eta industria poligono berriez betetzen hasi ziren eta pixkanaka, biztanle berriak etortzen ere hasi ziren.

Horrela, 1991ean, Benta Aldeako industria poligonoa eraikitzea adostez gain, osasun zentroa, frontoi berria eta banketxeetako sukurtsalak ere eraiki ziren. Udal gizarte zerbitzuen eraketa ere urte horretakoa da. 1992an, berriz, udaletxean zegoen *Alkartasun Biltokia* zaharren egoitza berria bezala inauguratu zen, orain *Erosle* zentroan kokapena izanik.

1998an, Erdiko plaza parke eta plaza berri batekin osatu zen eta lan horren kostuari aurre egiteko eta aparkaleku beharra asetzeko, parking bat eraiki zen udal plazaren azpian. Horrez gain, udalak *Basagain* talaia erosi zuen eta bertan indusketa garrantzitsuak egin zituzten. Bertan, duela 2.500 urte finkatutako lehendabiziko anoetarren aztarnategiak aurkitzen dira eta horren fruitu zuzena izan zen *Anoetako Ondarea* izeneko liburuaren argitalpena. Urte honetan, Gaztetxea ere inauguratu zen.

2005ean, ur-gordetegi zaharra bota zuten edukiera handiagoko beste bat jartzeko eta jarraian, 2006 urtean, *Abraham Olano* kiroldegia inauguratu zen. Azkenik, 2023an, herriko plaza berri zen, egitasmo hori herritarrekin eginiko parte-hartzean oinarrituta erabaki zen, herriko plazan estalpe berri bat egiteko eta irisgarritasuna hobetzeko helburuarekin.

- **Kokapena:**

Anoeta, Tolosaldearen erdialdean kokatzen den Gipuzkoako udalerrri bat da. Oria ibaiaren erdiko haranean dago, itsasotik 20 kilometrora eta probintziako hiriburutik, Donostiatik, 24 kilometrora. Hurbilen dituen mendiak *Gazume* eta *Ernio* dira. Ondorengo udalerriekin egiten du muga: Iparraldean Villabona, Zizurkil eta Asteasarekin. Ekialdean aldiz, Irurarekin. Mendebaldean, berriz, Hernialde eta Alkizarekin. Azkenik, hegoaldean, Tolosa eta Hernialderekin.

- **Ekonomia:**

Jarduera ekonomikoari dagokionez, eskuraturiko azken datuen arabera, 2021ean honela banatzen ziren sektore ekonomikoak herrian: lehen sektorea BEGaren %0,5a, bigarren sektorea aldiz, %48a industria zein energia eta %6,2a eraikuntza eta azkenik, hirugarren sektorea (zerbitzuak) %45,3a.

- **Jaiak:**

*Korputs Egunaren* inguruan (maiatza amaiera eta ekaina hasiera bitarte) ospatzen ditu Anoetak bere herriko festak. Hauek, kukuaren jaitsierarekin hasten dira (elizaren kanpandorretik udaletxeko balkoira) eta kukua udaletxeko balkoian egoten da festak amaitu arte. Azken egunean berriro igotzen da kanpandorrera, horrela, festak hurrengo urtera arte agurtuz. Kuadrillen eguna, ume eta mozorro eguna, gazteen eguna etab. antolatu eta ospatzen dituzte.

## 5.2. Datu soziodemografikoak:

### 5.2.1. Biztanleria:

Eskuraturiko datuetan oinarrituz, 2003.urtetik gaur egun bitartean gorabehera txikiak eman badira ere, orokorrean, biztanleriaren kopurua pixkanaka handituz joan dela esan daiteke. Ondorengo taulan ikusi daiteke Anoetako azken urteetako biztanleriaren eboluzio orokorra:

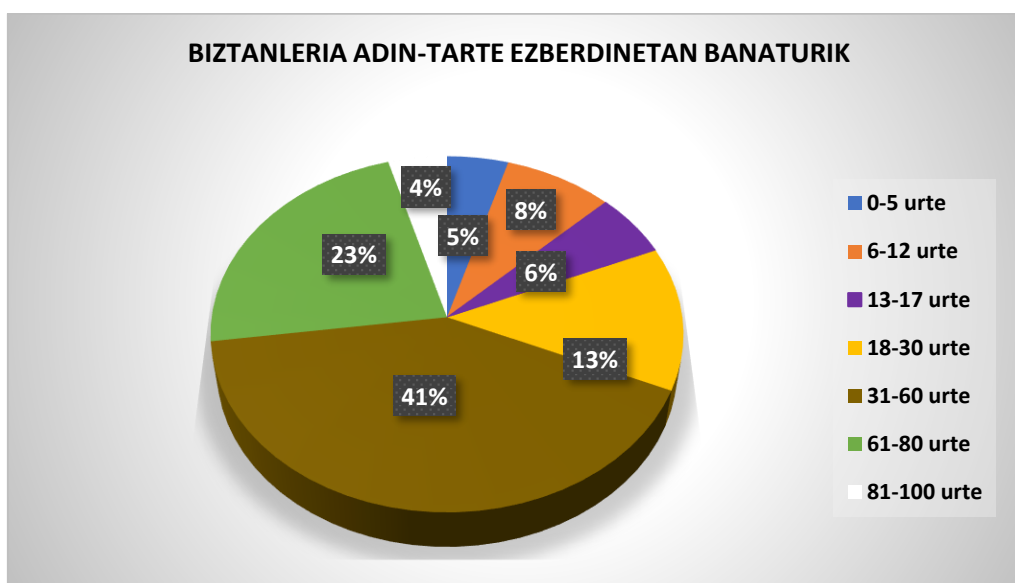
<b>Biztanleriaren eboluzioa 2003etik 2024ra</b>			
<b>URTEA</b>	<b>GIZONEZKOAK</b>	<b>EMAKUMEAK</b>	<b>GUZTIRA</b>
2003	893	858	1.751
2004	900	853	1.753
2005	901	850	1.751
2006	901	848	1.749
2007	907	852	1.759
2008	925	858	1.783
2009	937	888	1.825
2010	947	892	1.839
2011	947	883	1.830
2012	952	878	1.830
2013	973	899	1.872
2014	974	919	1.893
2015	1.012	946	1.958
2016	1.036	960	1.996
2017	1.022	953	1.975
2018	1.028	954	1.982
2019	1.062	974	2.036
2020	1.051	979	2.030
2021	1.087	1.025	2.112
2022	1.082	1.021	2.103
2023	1.088	1.033	2.121
2024	1.084	1.030	2.114

Aurreko taulan nabarmentzen den moduan, 2019an, lehen aldiz 2.000 biztanleak gainditzera heldu zen Anoeta eta hori mantendu egin da gaur egun arte. Bestalde, biztanleriaren beherakadarik handiena, 2016tik 2017ra bitarte eman zen eta gorakadarik handiena, berriz, 2020tik 2021era bitartean. Horrez gain, 2011 – 2012 bitartean biztanleen kopurua aldaketarik gabe mantendu zen.

Generoari dagokionez, 2003tik 2024ra bitarte, orokorrean, emakumezkoak baino gizonezko gehiago egon dira eta daude herrian (salbuespenik gabe). Ezberdintasun hori, urte batzuetan handiagoa izan da (2016 eta 2019 urteetan, adibidez) eta beste batzuetan, berriz, askoz txikiagoa (2003 eta 2004 urteetan, adibidez). Adin-tarte ezberdinei erreparatuz gero, 6 – 12 eta 61 – 100 urte bitarteko biztanleria kenduta, gainontzeko adin-tarte guztietako biztanleriaren gehiengoa gizonezkoa da gaur egun, orokorrean, ondorengo taulan ikusi daitekeen moduan, gizonezkoen kopurua emakumezkoena baino handiagoa izanik:

Biztanleria adin-tarteka banatuta (2024)			
ADINA	GIZONEZKOAK	EMAKUMEAK	GUZTIRA
0 – 5	55	42	97
6 – 12	85	88	173
13 – 17	71	51	122
18 – 30	151	124	275
31 – 60	447	426	873
61 – 80	234	247	481
81 – 100	41	52	93
<b>TOTALA</b>	<b>1.084</b>	<b>1.030</b>	<b>2.114</b>

Aurreko taulan adierazten den moduan, kolektibo jendetsuena helduena da (31 – 60 urte bitartekoak), biztanleriaren %41a barne hartzen duelarik, erdia baino zertxobait gutxiago. Kolektibo txikiena osatzen dutenak, berriz, haurrak (0 – 5 urte bitartekoak), nerabeak (13 – 17 urte bitartekoak) eta hirugarren adinekoak (81 – 100) dira, biztanleriaren %4, %5 eta %6a soilik osatzen dutelarik.



### 5.2.2. Immigrazioa – Etorकिनak:

Anoetan bizi diren etorkinen inguruan topaturiko azken datuak 2023koak dira. Datu horiek erreparatuz gero, Anoetan 5 kontinente ezberdinetako etorkinak bizi dira Anoetan. Orokorrean, aniztasuna handia da, Europatik, Europatik kanpo eta erlazio diplomatikorik gabeko lurraldeetatik datozenak kokatzen dira bertan.

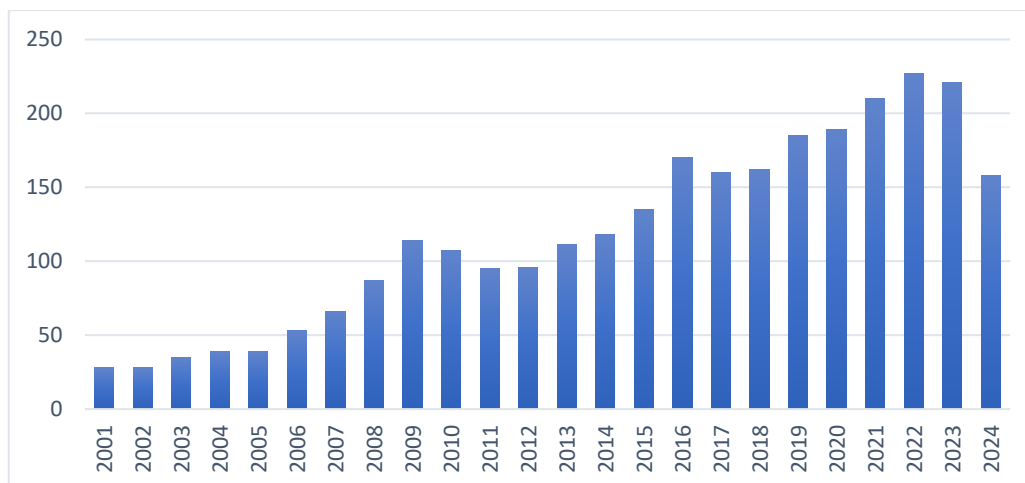
ETORKINAK				
Biztanleak	Etorkinak	Gizonezkoak	Emakumeak	Portzentajea
2.114	158	80	78	%7,5

EUROPARRAK	
Errumania	10
Frantzia	1
Ukraina	4
Portugal	19

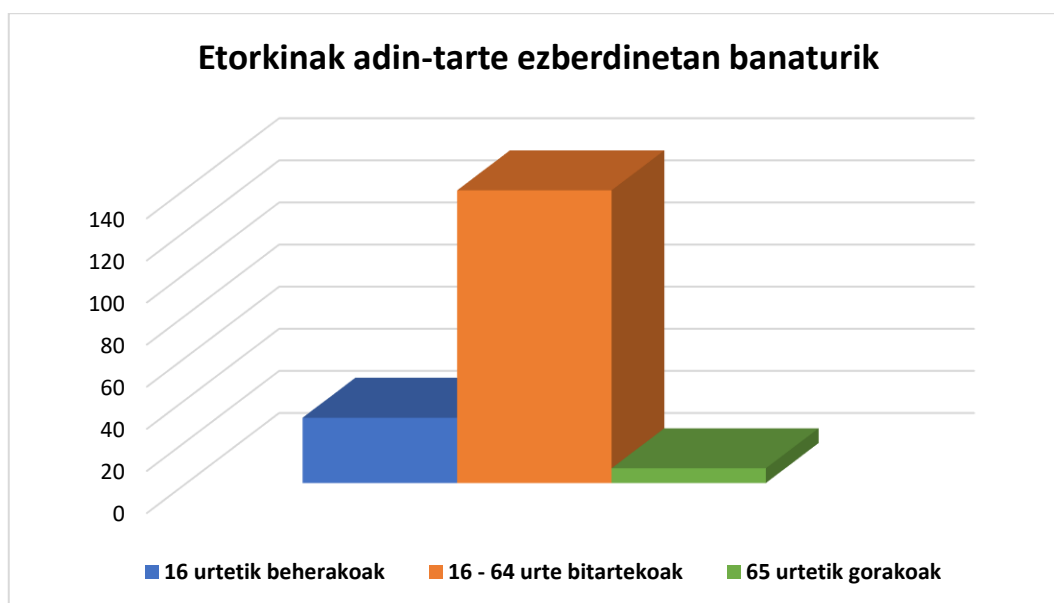
EZ EUROPARRAK	
Moroko	36
Nigeria	5
Nepal	2
Aljeria	6
Nikaragua	26
Honduras	19
Pakistan	3
Paraguai	2
Ekuador	1
Filipina	1
Ginea Bissau	1
Brasil	4
Txile	1
Myanmar	1
Kosta Rica	1
Venezuela	7
Kolonbia	1
Japonia	1
Ginea ekuatoriala	1
EEUU	1
Senegal	1

Ikus daitekeen moduan, etorkinen gehiengoa Amerikarra da, horien artean kopuru handiena Nikaraguarrena izanik. Bestalde, etorkin gehienak Marokokoak dira. Etorkin europarrei erreparatuz gero, gehienak Europar Batasunekoak dira. Generoari dagokionez, ez dago ezberdintasun handirik gizonezko eta emakumezko etorkinen artean, gutxigatik bada ere, gehiengoa gizonezkoa izanik.

Jarraian ikus dezakegun bezala, immigrazioaren bilakaerari dagokionez, 2001. urtetik gaur egun bitarte, hau nahiko gorabeheratsua izan dela esan daiteke. Horrela, 2001. urtetik 2022. urtera bitarte, gorabehera ezberdinak eman arren, orokorrean, etorkin kopuruaren gorakada bat ematen da eta ordutik gaur egun bitarte, berriz, orokorrean etorkin kopuruak behera egin du:



Adin-tarte ezberdinei dagokienez, ondorengo taulan adierazten den moduan, etorkin kopuru handiena 16 – 64 urte bitarteko biztanlerian aurkitzen da. Ondoren, 16 urtetik beherako biztanlerian eta azkenik, gutxi batzuk, 81 – 100 bitarteko adin-tartean kokatzen dira.



### 5.2.3. Euskara:

*Eustat, UEMA eta Soziolinguistika Klusterra* bezalako datu estatistikoaren webguneak begiratu ondoren, Anoetako euskara-mailaren inguruan aurkituriko datu zehatzenak 1981 eta 2021 urte bitartekoak diren arren, Anoeta herri euskalduna izan dela eta izaten jarraitzen duela esan daiteke.

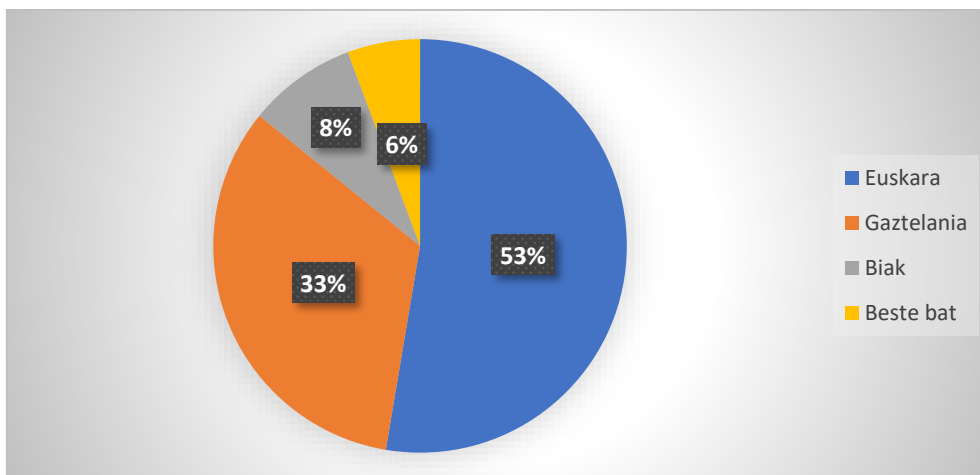
Aipaturiko datuetan, euskara-maila orokorra neurtzeko, ondorengoak bereizten dira: Alde batetik, euskaldunak, horien barnean euskaldun alfabetatuak (euskara ondo ulertu, hitz egin, irakurri eta idazten dutenak), euskaldun erdi-alfabetatuak (euskara ondo ulertzen eta hitz egiten dutenak, baina nekez irakurtzen eta idazten dutenak) eta euskaldun alfabetatu gabeak (euskaraz ondo ulertzen eta hitz egin dutenak, baina ez irakurtzen eta ez idazten dutenak) ezberdintzen direlarik. Bestetik, ia-euskaldunak eta hauen barnean, ia-euskaldun alfabetatuak (euskara ongi edo nekez ulertzen duten, nekez hitz egiten duten eta ondo edo nekez irakurtzen eta idazten dutenak), ia-euskaldun alfabetatu gabeak (euskara ondo edo nekez ulertu, nekez hitz egiten eta ez irakurtzen eta ez idazten dakitenak) eta ia-euskaldun hartzaileak (euskara ondo edo nekez ulertzen eta batere hitz egiten ez dutenak) kokatzen dira. Azkenik, erdaldunak, hau da, euskara ez ulertzen eta ez hitz egiten dutenak. Modu horretan, jarraian dagoen taulan ikusi daiteke Anoetako 2 urteko eta gehiagoko biztanleen euskara-maila (ehunekotan):

	1981	1986	1991	1996	2001	2006	2011	2016	2021
<b>Euskaldunak</b>	55,27	63,06	67,77	71,37	73,37	70,11	71,19	72,77	71,23
Euskaldun alfabetatuak	3,74	47,70	50,43	61,20	53,93	54,37	55,91	62,13	58,56
Euskaldun erdi-alfabetatuak	47,26	9,19	14,16	6,58	16,53	14,56	12,90	8,19	8,08
Euskaldun alfabetatu gabeak	4,28	6,17	3,18	4,16	2,91	1,17	2,38	2,46	4,59
<b>Ia-euskaldunak</b>	14,35	13,74	17,23	13,05	14,83	17,32	16,53	9,88	14,26
Ia-euskaldun alfabetatuak	2,83	4,00	6,08	4,62	5,99	8,10	6,34	5,63	7,88
Ia-euskaldun alfabetatu gabeak	8,92	4,22	6,37	5,72	4,72	5,17	6,17	2,56	3,87
Ia-euskaldun hartzaileak	2,59	5,52	4,78	2,71	4,12	4,05	4,02	1,69	2,51
<b>Erdaldunak</b>	30,38	23,20	15,01	15,01	11,80	12,57	12,28	17,35	14,51

Aurreko taulan ikus daitekeen moduan, 1981etik 20ra bitarte, gorabehera ezberdinak eman dira Anoetako euskara-mailaren bilakaeran. Euskaldunei dagokienez, hauen kopuruak gora egin zuen 1981etik 2001era bitartean. Geroztik 2021era bitartean aldiz, lorturiko euskaldunen %70a mantendu bada ere, beheraka joan da. Ia-euskaldunak direnen kasuan, gorabehera ugari ematen dira, 2021ean 1981eko kopurura itzuliz. Bestalde, erdaldunen kasuan ere gorabehera ugari ematen dira, beherakada nabarmen bat ematen delarik 1981.urtetik 2001.urtera. Baina, azken urteetan berriro ere gorantz egiten du erdaldunen kopuruak. Hala ere, 2021ean, ehuneko altuena euskaldunena izaten jarraitzen

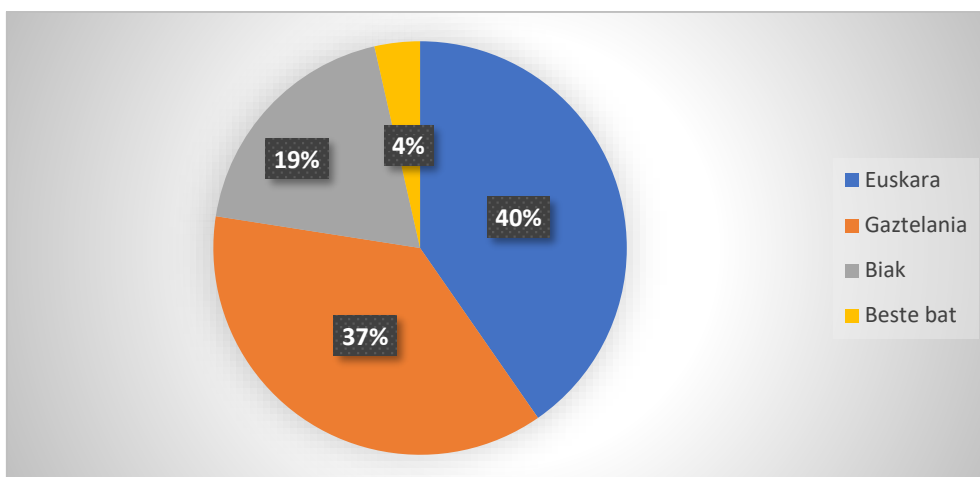
du eta baxuena aldiz, ia-euskaldun eta erdaldunena, azken bi hauen ehunekoa ia berdina izanik. Horregatik esan daiteke Anoetak herri euskalduna izaten jarraitzen duela.

Bestalde, *Galtzaundi* euskara taldeak argitaraturiko azken datuen arabera, 2021. urtean, ondorengo zen Anoetako biztanleen lehen hizkuntzaren egoera:



Aurreko grafikan ikusi daitekeen moduan, biztanleriaren %53ak, euskara zuen lehen hizkuntza eta %33ak aldiz, gaztelania. Horiez gain, beste %8ak bi hizkuntzak eta gainontzeko %6ak beste hizkuntzaren bat.

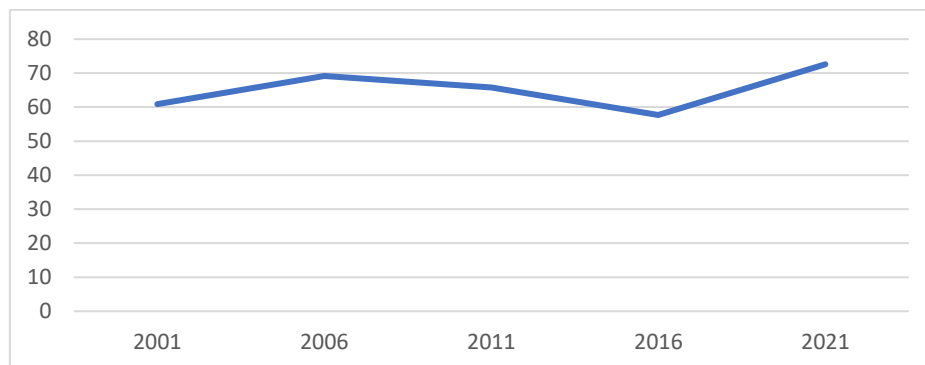
Aldi berean, etxeko erabileraren inguruko datuek ondorengo adierazten dute:



Azpimarratzekoa da, etxeetan, biztanleriaren erdia baino gutxiago (%40ak) dela euskaraz hitz egiten duena eta ia beste hainbeste (%37a) direla gaztelaniaz hitz egiten

dutenak. Ondoren, laurden bat baino gutxiago (%19ak) dira bi hizkuntzak erabiltzen dituztenak eta azkenik, oso gutxi dira (%4) beste hizkuntza batzuk erabiltzen dituztenak.

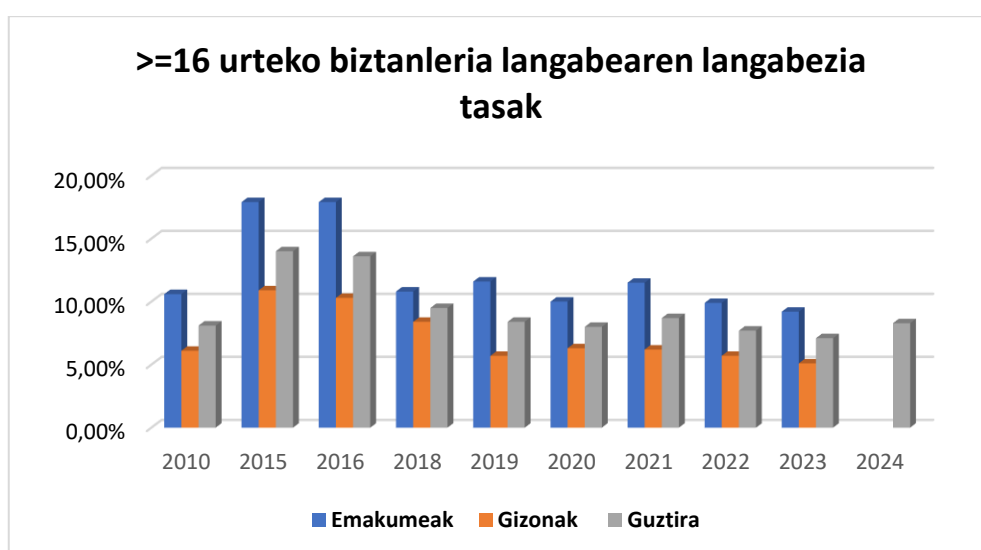
Azkenik, ondorengoak dira 2001.urtetik 2021.urtera bitarte, euskararen kale erabileraren inguruan jasotako datuak:



Euskarak kaleko erabilera izan duen bilakaerari dagokionez, zenbait gorabeheren ondoren, 2016tik 2021era bitarte euskararen kale erabilerak berriz ere gora egin duela ikus daiteke.

#### 5.2.4. Langabezia:

Langabeziak azken urteetan izan duen bilakaerari dagokionez, 2010.urtetik gaur egun bitarte, langabezia tasarik altuena 2015ean eman zen, Anoetako 16 urte edo gehiagoko biztanleriaren %14a osatuz. Ondorengo urtea ere, 2016a, oso antzekoa izan zen %13,60ko langabeziarekin. Geroztik, berriz, pixkanaka langabezia tasak behera egin du 2023a arte. Azken urtean aldiz, berriro ere langabetuen kopurua zertxobait igo da.

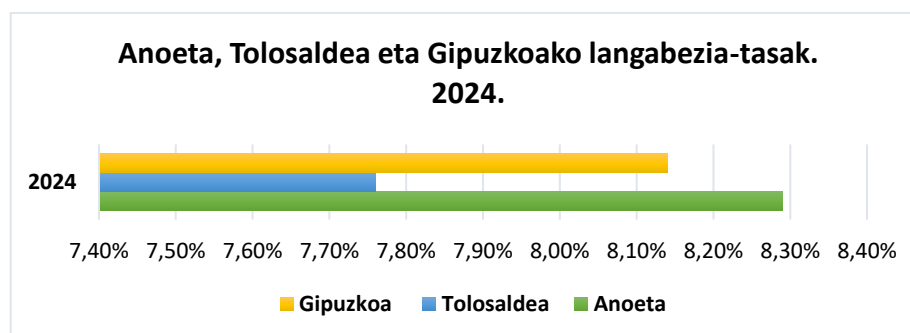


Generoari dagokionez, 2024ko datuak falta diren arren, nabarmentzekoa da gizonezko eta emakumezko langabetuen artean ematen diren ezberdintasunak, betidanik emakumezkoen langabetu kopurua gizonezkoena baino altuagoa izanik. Ezberdintasun hauek, azken urteetan baino nabarmenagoak edota handiagoak izan dira iraganean.

Adin tarteei erreparatuz, kasu honetan ere azken datuak 2023koak diren arren, 25 – 34 urte bitarteko biztanlerian ematen da erregistraturiko langabeen kopururik altuena eta kopururik txikienak, berriz, bi muturretan (16 – 24 eta 55 – 64 urte bitarteko biztanlerian). Generoari dagokionez, berriz, 16 – 24 urte bitarteko biztanleria kenduta, gainontzeko kasu guztietan emakumeen sektoreak hartzen du langabe kopuru altuena.

ADINA	GIZONEZKOAK	EMAKUMEAK	GUZTIRA
16 – 24	4	3	7
25 – 34	11	10	21
35 – 44	6	13	19
45 – 54	6	12	18
55 – 64	2	10	12
<b>TOTALA</b>	<b>29</b>	<b>48</b>	<b>77</b>

Azken urte honetan (2024), erregistraturiko langabeziari dagokionez, 89 pertsona aurkitzen dira langabezia Anoetan. Kopuru honek, biztanleria osoaren %8,29a barne hartzen du. Aurreko urtean (2023), berriz, Anoetako langabezia-tasa %7,1ekoa izan zen, egoera zertxobait okertu delarik. Tolosaldeko langabezia-tasaren inguruko azken datuei erreparatuz, 2024ean, hau %7,76koa izan zen eta Gipuzkoan ere antzekoa, %8,14koa hain zuzen. Datu horiek kontuan izanik, azpimarratzekoa da, 2024ean, Anoetako langabezia-tasak Tolosaldekoa eta Gipuzkoakoa gainditzea.



### 5.2.5. Diru-laguntzak:

- *Gizarte Larrialdietarako Laguntzak (GLL):*

2024ean, guztira 17 biztanlek jaso dituzte GLLak Anoetan, biztanleriaren %0,8a osatuz. Horietatik 13 emakumezkoak izan dira eta beste 4 gizonezkoak.

- *Diru-sarrerak Bermatzeko Errenta (DBE):*

2024ean, guztira 25 biztanlek jaso dute DBE Anoetan, biztanleriaren %1,2a osatuz. Horietatik 14 emakumezkoak izan dira eta beste 11 gizonezkoak.

### 5.2.6. Mendekotasunak eta desgaitasunak:

- *Mendekotasuna duten anoetarrak:*

2024ean, guztira 55 biztanlek dute aitorturiko mendekotasuna, biztanleriaren %2,6a osatuz. Horietatik 27 emakumezkoak dira eta beste 28 gizonezkoak.

- *Desgaitasuna duten anoetarrak:*

2024ean, guztira 131 biztanlek dute aitorturiko desgaitasuna, biztanleriaren %2,2a osatuz. Horietatik 47 emakumezkoak dira eta beste 84 gizonezkoak.

### 5.3. **Herriko guneen deskribapena eta behaturiko ohiturak:**

Erdiguneaz gain, hiru auzoz osatzen da Anoeta: herria bitan zatitzen duen *RENFE*ko trenbidearen alde batean, *Elbarren* (iparraldean), *Goiballara* (mendebaldean) eta *Ergoien* (hegoaldean) auzoak kokatzen dira. Trenbidearen beste aldean, berriz, etxebizitzaren gunek bat eta industrialdea daude.

Aipaturiko lehenengo bi auzoak (*Elbarren* eta *Goiballara*), baso, zelai eta baserriez osatzen dira. Zonalde handiena da, baina, biztanleria gutxien duena. Izan ere, bietan batera osatzen duten lur-eremua, erdiguneak, *Ergoien* auzoak eta industrialdea osoak elkarrekin osatzen dutena baino handiagoa da. Biztanleriaren gehiengoa, herriaren erdigunean bizi da eta bertan kokatzen dira ere zerbitzu gehienak. Herriko sarreran dagoen *San Juan* kalean, Haur Eskola, *Alkartasuna* eta *Buztina* tabernak, *Maite* janari denda, *Alkartasuna Biltokia* izeneko Anoetako jubilatuen zein pentsiodunen elkarteak, *Saldías Miguel* aseguru-artekaritza eta estankoa daude. Alboan, *Hozpel* kalean, erabilera anitzeko aretoa aurkitzen da.

Jarrian, herriko plazaren inguruan, Udaletxea, frontoia, eliza, *Kuku Lore* liburu denda, *Iraola* arropa denda, *Arkupe* eta *Haizea* tabernak, *Coviran* janari denda, *Irurtia* farmazia, *Kutxabankeko* kutxazaina zein bulegoa, *Errotatxo* okindegia, *Arantza*

*Luluaga* arraindegia, *Ekotolosa* fruta-barazki denda, *Belako* publizitate dena, *Correos* posta bulegoa, *Laia* okindegia, *Nare* fisioterapia-osteopatia zentroa, *Laztane* ileapaindegia, haurrentzako parkeak, autobus geltokia eta tren geltokia daude.

Udaletxearen atzealdean, *Lasarte* eta *Iturtxulo* kaleen artean, osasun zentroa, *Loatzo* musika eskola, *Gaztelekua*, eskalatzeko boulderra, liburutegia eta KZgunea. Ondoren, *Ergoien* auzoan, *Mikelasagasti* auditorioa, piknik-gune bat, *Abraham* kiroldegia, *Irakin* bertako produktuen janari denda eta Anoetako Herri Ikastola aurkitzen dira.

Azkenik, trenbidearen beste aldeari dagokionez, bertako etxebizitzien gunean, tren geltokiaren beste sarrera eta *Kuku* elkarte gastronomikoa daude bertan. Hegoaldera jarraituz, aurrez aipaturiko industrialdea hasten da. Hau, *Oria* ibaiaren ertzean kokatzen da eta herria baino luzeagoa da, hiru eremutan banatzen delarik: *Errota*, *Barrenzelai* eta *Bentaldea*. Horietan, tailer edota lantegi ugari daude eta *Bentaldean*, ezagunak diren bi jatetxe daude: *Radikal Cheyenne Saloon* eta *Bodegón Benta Aldea*.

Bestalde, behaketa egunetan, ondorengoak izan dira bertan somatu diren ezaugarri eta ohiturak: Orokorrean, herri txiki bat izan arren, baliabide eta zerbitzu asko ditu. Aldi berean, ongi komunikatua dago, tren eta autobus zerbitzua dituelarik. Bestalde, ez dago eskola publikorik, ikastola baizik. Baina, bertara joaten diren ikasle etorkinen kopurua nahiko esanguratsua da publikoa ez izateko, bat. Ikastolako haurren irteeretan behatu dugunaren arabera, haurrak jasotzen dituztenen gehiengoa emakumezkoa da. Ikastola amaitu ondoren, familia ugari bertan gelditzen dira, haurrak jolasean eta gurasoak aldiz, berriketan. Beste familia batzuk, berriz, frontoira, plazara edota herriko parke ezberdinetan joaten dira. Aipagarria da, zenbait familia arabiar denbora osoan elkarrekin eta gainontzeko herritarrekin elkarreragin gabe behatu izan direla.

Goizetan, herriko giroa edozein herritakoaren antzekoa dela esan dezakegu. Guraso eta ume asko presaka ikastolarako bidean, ondoren, ez da ia geratzen guraso edo seniderik ikastola inguruan. Herria oso lasai geratzen da. Esan beharra dago, goizetako giroak ez duela zerikusirik arratsaldeetan opatu daitekeenarekin, zer esanik ez ostiral arratsaldea bada.

Izan ere, ostiral arratsaldeetako behaketa zehatzak ere burutu dira eta asteburuaren hasierarekin batera, herriko dinamikak aldatzen ere hasten direla ikusi da. Herriko plazan, adin-tarte guztietako herritarrak biltzen dira tabernen inguruan, hau herriaren nukleoa eta elkartzeko tokia izanik. Adingabeei dagokienez, adin ezberdinetako haurrak taldeka eta heldurik gabe ibiltzen dira. Beste haur eta nerabe batzuk, berriz, Gaztelekuan, parkeetan eta frontoian ibiltzen dira. Eremu horietatik kanpo, nahiko hutsa geratzen da herria.



#### 5.4. Zerbitzu eta baliabideen gida:

ANOETAKO UDAL SAILAK		
ZERBITZU ETA ELKARTEAK	ARDURADUNA	KONTAKTUA
ALKATEA	<ul style="list-style-type: none"> <li>Egoitz Luisa Urkola</li> </ul>	<a href="mailto:alkatea@anoeta.eus">alkatea@anoeta.eus</a> 943 65 12 00 688 64 86 71
GIZARTE ZERBITZUAK	<ul style="list-style-type: none"> <li><u>Arduradun Politikoa</u>: Bakarne Garmendia Usabiaga</li> <li><u>Gizarte Langilea</u>: Nagore Amundarain Zubillaga</li> <li><u>Gizarte Administraria</u>: Endika Esnaola</li> </ul>	<a href="mailto:bknkortatu@gmail.com">bknkortatu@gmail.com</a> <a href="mailto:gizarte@anoeta.eus">gizarte@anoeta.eus</a> <a href="mailto:gizartelaguntzailea@anoeta.eus">gizartelaguntzailea@anoeta.eus</a> 943 56 92 13
KULTURA	<ul style="list-style-type: none"> <li><u>Arduradun Politikoa</u>: Ana Elosegi Artola</li> <li><u>Kultura Teknikaria</u>: Tere Soto Bermejo</li> </ul>	<a href="mailto:vitolosegi@hotmail.com">vitolosegi@hotmail.com</a> <a href="mailto:kultura@anoeta.eus">kultura@anoeta.eus</a> 943 65 12 00 (3.luzapena)

<p>HIRIGINTZA</p>	<ul style="list-style-type: none"> <li>• <u>Arduradun Politikoa:</u> Egoitz Luisa Urkola</li> <li>• <u>Arkitekto Teknikoa:</u> Ane Calbo</li> </ul>	<p><a href="mailto:hirigintza@anoeta.eus">hirigintza@anoeta.eus</a></p> <p>943 65 12 00 (2.luzapena)</p>
<p>BAKE EPAITEGIA ETA ERREGISTROA</p>	<ul style="list-style-type: none"> <li>• Ana Elozegi Artola</li> </ul>	<p>943 65 12 00 (5.luzapena)</p>
<p>EUSKARA ZERBITZUA</p>	<ul style="list-style-type: none"> <li>• <u>Arduradun Politikoa:</u> Mikel Olano</li> <li>• <u>Hizkuntza</u> <u>Normalkuntzarako</u> <u>Teknikaria:</u> Idoia Olano</li> </ul>	<p><a href="mailto:euskara@anoeta.eus">euskara@anoeta.eus</a></p> <p>943 65 12 00 (7.luzapena)</p>
<p>GAZTERIA / HAURTXOKOA</p>	<ul style="list-style-type: none"> <li>• <u>Arduradun Politikoa:</u> Maialen Mujika Lizaso</li> <li>• <u>Teknikaria:</u> Nahia Artola</li> </ul>	<p><a href="mailto:maialenmu@gmail.com">maialenmu@gmail.com</a></p> <p>635 00 74 61</p> <p>Posta elektronikoa: <a href="mailto:gazteria@anoeta.eus">gazteria@anoeta.eus</a> Instagram kontua: <a href="https://www.instagram.com/anoetakogazteria">@anoetakogazteria</a> Facebook kontua: <a href="https://www.facebook.com/Anoetako%20udala">Anoetako udala</a></p> <p>688 76 13 43</p>
<p>PAREKIDETASUNA / ANIZTASUNA</p>	<ul style="list-style-type: none"> <li>• <u>Arduradun Politikoa:</u> Amaia Urkola Arozena</li> <li>• <u>Teknikaria:</u> Tere Soto Bermejo</li> </ul>	<p><a href="mailto:amaiaurkola@gmail.com">amaiaurkola@gmail.com</a></p> <p>692 40 67 14</p> <p><a href="mailto:kultura@anoeta.eus">kultura@anoeta.eus</a></p> <p>943 65 12 00 (3.luzapena)</p>
<p>ABRAHAM OLANO KIROLDEGIA</p>	<ul style="list-style-type: none"> <li>• Tere Soto Bermejo</li> </ul>	<p><a href="mailto:aolanokiroldesia@gmail.com">aolanokiroldesia@gmail.com</a></p> <p>688 66 39 50</p>

INGURUMENA	<ul style="list-style-type: none"> <li>• <u>Arduradun Politikoa:</u> Aitzol Zubeldia Esnaola</li> </ul>	<a href="mailto:aesnaola@anoeta.eus">aesnaola@anoeta.eus</a> <a href="mailto:aitzol_e@hotmail.com">aitzol_e@hotmail.com</a>  943 65 12 00 656 70 53 24
------------	---	--

HEZKUNTZA		
HAUR ESKOLA ETA IKASTOLA	ARDURADUNA	KONTAKTUA
HAUR ESKOLA	<ul style="list-style-type: none"> <li>• Hugo</li> </ul>	<a href="mailto:anoeta.anoeta@haurreskolak.eus">anoeta.anoeta@haurreskolak.eus</a>  943 65 23 45
ANOETAKO HERRI IKASTOLA	<ul style="list-style-type: none"> <li>• <u>Zuzendaria:</u> Oihana Gomez</li> </ul>	<a href="mailto:ogomez@anoeta.ikastola.eus">ogomez@anoeta.ikastola.eus</a> <a href="mailto:zuzendaria@anoeta.ikastola.eus">zuzendaria@anoeta.ikastola.eus</a>  943 65 29 32

BESTE ZERBITZU, BALIABIDE ETA TALDEAK		
ZERBITZU ETA ELKARTEAK	ARDURADUNA	KONTAKTUA
OSAKIDETZA	<ul style="list-style-type: none"> <li>• <u>Medikua:</u> Itziar Perez Irazusta</li> <li>• <u>Pediatra:</u> Ane Laka Iñurrategi</li> <li>• <u>Erizaina:</u> M<sup>a</sup> Eugenia</li> <li>• <u>Administraria:</u> Carmen</li> </ul>	<a href="mailto:anoeta@osakidetza.eus">anoeta@osakidetza.eus</a> <a href="mailto:mariaiciar.perezirazusta@osakidetza.eus">mariaiciar.perezirazusta@osakidetza.eus</a> <a href="mailto:ane.lakainurrategi@osakidetza.eus">ane.lakainurrategi@osakidetza.eus</a>  943 65 23 39
LIBURUTEGIA	<ul style="list-style-type: none"> <li>• <u>Udal Teknikaria:</u> Iker Aizpurua Telleria</li> </ul>	<a href="mailto:liburutegia@anoeta.eus">liburutegia@anoeta.eus</a>  943 54 38 97

KZ GUNEA	Hilabetean behin pertsona bat joaten da	<a href="mailto:tutor.anoeta@kzgunea.net">tutor.anoeta@kzgunea.net</a> 945 06 25 55
ANOETAKO GAZTE ASANBLADA / GAZTETXEA	<ul style="list-style-type: none"> <li>Xabat Urkola</li> </ul>	<a href="mailto:anoetakogazteasanblada@hotmail.com">anoetakogazteasanblada@hotmail.com</a> <a href="mailto:xabaturkola95@gmail.com">xabaturkola95@gmail.com</a> 615 76 47 43
ALKARTASUNA JUBILATUEN ELKARTEA	<ul style="list-style-type: none"> <li>Juan Joxe Alday</li> </ul>	670 02 89 23
LOATZO MUSIKA ESKOLA	<ul style="list-style-type: none"> <li>Arantzazu Mujika</li> </ul>	<a href="mailto:aranmu3@gmail.com">aranmu3@gmail.com</a> 675 70 54 95
ANITZ DANTZA TALDEA	<ul style="list-style-type: none"> <li>Esti Pagola</li> </ul>	<a href="mailto:anitzdantzataldea@gmail.com">anitzdantzataldea@gmail.com</a> <a href="mailto:estivarela6@gmail.com">estivarela6@gmail.com</a> 635 75 79 25
IRAKIN	<ul style="list-style-type: none"> <li>Iñigo Estanga</li> </ul>	<a href="mailto:inigoestanga7@gmail.com">inigoestanga7@gmail.com</a> 699 15 33 65
ANOETAKO FUTBOL TALDEA	<ul style="list-style-type: none"> <li>June Aramendi</li> </ul>	<a href="mailto:anoeta.f.t@gmail.com">anoeta.f.t@gmail.com</a> <a href="mailto:junearamendiber@gmail.com">junearamendiber@gmail.com</a> 688 81 04 10
ODOL EMAILEEN ELKARTEA	<ul style="list-style-type: none"> <li>Kristina Arregi</li> </ul>	943 65 10 17 656 41 01 70
OINHERRI HERRI HEZITZAILEA	<ul style="list-style-type: none"> <li>Ainhoa Urkia</li> </ul>	<a href="mailto:ainhoaurkia@hotmail.com">ainhoaurkia@hotmail.com</a> 686 19 63 77
MATRAKA EMAKUME	<ul style="list-style-type: none"> <li>Amaia Urkola</li> </ul>	<a href="mailto:amaiaurkola@gmail.com">amaiaurkola@gmail.com</a>

TALDE FEMINISTA		692 40 67 14
KUKU PILOTA ELKARTEA	<ul style="list-style-type: none"> <li>Egoitz Jauregi</li> </ul>	<a href="mailto:kukupilota@gmail.com">kukupilota@gmail.com</a> 678 13 51 28
ANOETAKO KIROL ELKARTEA	<ul style="list-style-type: none"> <li>Mikel Ayerbe</li> </ul>	<a href="mailto:anoetakokiroltaldea@gmail.com">anoetakokiroltaldea@gmail.com</a> <a href="mailto:mikelagia@hotmail.com">mikelagia@hotmail.com</a> 635 75 81 83
EUSKAL JAI BATZORDEA	<ul style="list-style-type: none"> <li>Izaskun Jauregi</li> </ul>	<a href="mailto:anoetakoeuskaljaia@gmail.com">anoetakoeuskaljaia@gmail.com</a> <a href="mailto:i.jauregi.saizar@kzgunea.net">i.jauregi.saizar@kzgunea.net</a> 615 79 44 03
CARITAS (Anoeta eta Irura)	<ul style="list-style-type: none"> <li>Karmen Izagirre</li> </ul>	<a href="mailto:karmenizagirre@gmail.com">karmenizagirre@gmail.com</a> 943 65 11 27 647 31 56 61

ESKUALDEKO ZERBITZU ETA BALIABIDEAK		
ZERBITZU ETA BALIABIDEAK	ARDURADUNA	KONTAKTUA
TOLOSALDEA GARATZEN (Tolosaldeko Garapen Agentzia)	<ul style="list-style-type: none"> <li><u>Gerentea:</u> Joxe Luis Urdangarin</li> </ul>	<a href="mailto:tolosaldea@tolosaldea.eus">tolosaldea@tolosaldea.eus</a> 943 65 45 01
ANDRAGORA (Tolosaldeko Emakumeen Etxea)	<ul style="list-style-type: none"> <li><u>Dinamizatzailea:</u> Libe Muguruza Agirre</li> </ul>	<a href="mailto:andragora@andragrora.eus">andragora@andragrora.eus</a> 943 00 89 67 747 49 64 69
GURUTZE GORRIA (Tolosaldea)	<ul style="list-style-type: none"> <li>Arantxa Bodero Mendizabal</li> </ul>	<a href="mailto:arantxa.bodero@cuzroja.es">arantxa.bodero@cuzroja.es</a> 943 59 86 49 607 34 65 00

## 5.5. Identifikaturiko zailtasunak eta beharrak:

### 5.5.1. Haur, nerabe eta gazteen ingurukoak:

- Gaur egun arte, **adingabeen babesgabetasun-egoerei** dagokienez, esku-hartze familiar puntualen bitartez landu dira, bai Udal mailan eta baita Foru Aldundi mailan ere. Hori dela eta, adingabeen babesgabetasun-egoeren aurrean, **erantzun oso bat eman ahal izatea bermatuko duen zerbitzu eta lan sistema antolatu** baten beharra dago.
- Anoetako Udaletik, **haur, nerabe eta gazteentzat eskaintzen diren ikastaroak bertan behera** geratu izan dira azken hiru urteetan, ez baitira horiek aurrera eramateko behar diren gutxienerako izen-emateak lortu. Beraz, haur, nerabe eta gazteek, ikastaro horiek **eurengan izan ditzaketen onurez jabetzeko eta horietan duten parte-hartzea sustatzeko** beharra dago.
- **Nerabe eta gazteen ausentzia** nabaria dago herrian. Horren arrazoi nagusietako bat herriko kirol eskaintza eskasa dela da, horrek nerabe eta gazteak (11-12 urteetatik aurrera) euren harreman sozialak Anoetatik kanpo sortzea eta, batez ere asteburuetan, beste herri horietara mugitzea eragiten du. Beraz, **kirol arloan, nerabe eta gazteak herrian geratzea ahalbidetuko duen indargune bat** jartzeko beharra dago. Aldi berean, Gaztelekuak oso ongi funtzionatzen du astelehenetik ostiralera, baina ez larunbatetan eta igandeetan (nerabe eta gazteei dagokien egunak izanik). Ondorioz, **nerabe eta gazteek euren bizitzaren zati bat herrian egin dezaten** lortzeko beharra dago.
- Euren identitatea garatzeko eta taldean onartuak izateko garaian, muga, oztopo edota zailtasunak dituzten **haur, nerabe eta gazteei zuzenduriko orientazioa eta laguntza** bermatzen duen zerbitzu eta baliabide koordinatu eta iraunkor baten beharra dago. Hezkuntza ez-formaletik eta haien garapenaren **eguneroko espazioetatik erreferenteak diren hezkuntza-figuren** beharra dago.
- **Haur, nerabe eta gazteen artean ematen diren Bullying, elikadura-trastorno, rol-arazo, erlazionatzeko zailtasun, teknologiaren erabilera desegokia, gehiegizko adimen, arreta defizit eta hiperaktibitatearen nahasmendu edota bestelako zailtasun eta arazoei aurre egiteko prebentzio lanketaren** beharra dago. Aldi berean, azken aldian eman diren aipaturiko kasuen gorakada

kezkaerriak, **haur, nerabe eta gazteen berdinen arteko harremanak aztertze**ko beharra ere eragin du.

- **Nerabe eta gazteen arteko etenaldi bat edota jendarte aldaketa** bat antzematen da, euren behar eta interes berriekin konektatzeko zailtasuna egonik. Beraz, herriko **nerabe eta gazteen egoera zein interesak aztertze**ko beharra dago.
- Aldi berean, **nerabe eta gazteen generazio berrien inplikazio falta** nabaria da, batez ere herriko ekintza ezberdinak antolatzeko garaian. Hori dela eta, **nerabe eta gazteek udalerriko errealitate sozialean duten presentzia, iraunkortasuna eta parte-hartzea sustatzeko** jardueren beharra dago.
- Aurrez aipaturiko egoera guzti horiei erantzuteko garaian, haur, nerabe eta gazteekin lan egiten duten eragile ezberdinek, **koordinazio zailtasunak** dituztela adierazi dute. Ondorioz, Udaletik, Gazteria Saila egonkorteko eta haur, nerabe eta gazteekin esku-hartzen duten eragileen artean koordinatzeko eta zerbitzuei probetxu gehiago emateko, **haur, nerabe eta gazteen mahai bat** sortzeko beharra.

#### **5.5.2. Helduak, familiak eta hirugarren adineko pertsonen ingurukoak:**

- Hezkuntza-sistematik sortzen diren ekintzetan gurasoen eta familien **parte-hartzea eta inplikazioa** sustatzen duten jardueren beharra.
- **Gurasotasun positiboa zabaltze**ko eta familietan ematen diren zenbait krisialdi edo zailtasunen aurrean **hezkuntza baliabideak errazte**ko beharra.
- **Arazo ekonomikoak dituzten familiak** (diru sarrera baxuak edota langabezia), oztopoak dituzte haien haurrak **aisialdi edota ekintza pribatuetara eramate**ko. Egoera honek, haurren berdinen arteko harremanetan eragina dauka, normalean jatorri atzerritarreko familiak haien artean soilik harremantzan direlako, integrazio eta garapen sozialean oztopoak eraginez.
- Osasun zentroan, orokorrean, **arretarekin eta laguntzarekin loturiko beharrak dituzten geroz eta hirugarren adineko pertsona gehiago** dituzte. Hori dela eta, medikuaren zein gizarte langilearen jarraipena behar duten hirugarren adineko kasu horietako batzuetan, **esku-hartze sakonago, jarraipen edota laguntza handiago bat** (osasunaren eta gizarte zerbitzuen eremuen esku-hartze amankomuna eta arlo sozio hezitzaileetatik laguntza zein

arreta profesionala) **eskaini ahal izateko zerbitzu koordinatu eta iraunkor** baten beharra dago.

- Udalerriko **hirugarren adineko** pertsona guztiei zuzendutako zerbitzuak hornitu eta dimentsionatzeko beharra (sozializazio, aktibatze eta motibazio jardueren bidez), horiek udalerrian duten **parte-hartzea sustatuz**.

### 5.5.3. Immigrazioa edota etorkinak, genero arteko berdintasuna, parte-hartze komunitarioa, elkarbizitza, etab. inguruak:

- Herrian lehenengo errolda egiten **duen pertsona orori harrera-zerbitzu bat ematea** bermatuko duen eta etorkinei **hizkuntza errefortzu bat eta integrazio-programa bat eskaintzea ahalbidetuko duen zerbitzu edota sare koordinatu eta iraunkor** baten beharra dago.
- **Familia autoktonoak eta atzerritar jatorrikoak** bereizten dituzten eguneroko dinamikei eta ohiturei aurre egiteko eta horietan esku hartzeko beharra (espazio publikoen erabilera, parte-hartzea...), **nahasketa eta dibertsifikazio handiagoa** ahalbidetuz.
- Zenbait **familia etorkinen** kasuan, euren **kontzilio familiarri** zuzenduriko zerbitzuekin (zaintza-zerbitzuak, adibidez) loturiko beharrak edota euren **ordutegiarekin** (laneko ordutegiarekin, adibidez) **loturiko beharrei erantzuteko zailtasunak** dituzte, bakarrik baitaude.
- Azken hilabeteetan **nerabe eta gazte etorkin asko iritsi** dira udalerrira. Hauek, familiarekin berriz elkartzeko, lan egiteko, euren bizitza aurrera ateratzeko... etorri dira eta gutiz aurkakoa den errealitate batekin topatu dira: lan egiteko baimenik gabe, oztopo ugari... Horrek, sekulako **frustrazioak eta osasunarekin loturiko somatizazioak** eragin dizkiete. Egoera honen aurrean **erantzun** bat emateko beharra dago.
- Euskarari bere protagonismoa eta garapenean oztopoak jarri gabe, **hizkuntza menperatzen ez dutenen parte hartzea sustatzeko beharra dago**, hiztun ez euskaldunak herriko ekintza, ekimen eta eragile talde desberdinetan barne biltzeko. Izan ere, euskara hitz egiten ez duten familiek zailtasunak izan ditzakete euskara hutsean egiten diren ekintza edo taldeetan parte hartzeko, herriko ekimen eta eskaintza ezberdinen erabilerarekiko bazterketa bat eraginaz.

- Euskara ez dakiten **etorkinen seme-alabak** ikastolan hasten direnean, **hezkuntzatik** ez zaizkie baliabide egokiak jartzen, ez baitituzte horiek martxan jartzeko baldintzak betetzen. Horrez gain, egoera horien aurrean, Udaletik ere ez da baliabiderik eskaintzen eta haur hauek euskara errefortzua jasotzearen beharra nabarmentzen da.
- Herritarren eta eskolako haurren artean, euren **hizkuntza aldatzeko (euskaratik gaztelerara) joera** nabarmentzen ari da, herriaren jarrera euskaldunaren beherakada eta herriko hizkuntza nagusiaren **aldaketa eraginaz**. Egoera honen aurrean, **euskara bultzatzeko** beharra ikusten da.
- **Biolentzia matxistaren aurkako protokoloa** sinatuta ez dagoenez, biolentzia hau ematen bada, erantzuna ez da egokiena izango eta ondorioz, protokoloa **sinatzeko** beharra dago.
- Orokorrean, **emakumezko nerabe eta gazteen artean, beldur gehiago** nabarmentzen dira, horrek emakumeen ahalduntzearekiko atzera-pauso bat adieraziz. Hori dela eta, herriko **emakumeak elkartzeko** eta ahalduntzeko beharra dago.
- Herriko eragile ezberdinak aipatu dute, herrian antolatzen diren ekintzetako **inplikazio eta parte hartze faltak**, herriko transmisio eta errotzean eragina daukala, eta gabezia honen eragina geroz eta nabarmenagoa dela.

#### 5.5.4. Beste zerbitzu sistemen ingurukoak:

- Herrian **ludotekarik ez** dagoenez, liburutegia ludoteka gisa erabiltzen dute herritar batzuek, liburutegiak dituen helburuak edota zerbitzua galaraziz eta gatazka ugari sortaraziz. Hori dela eta, **ludoteka baten beharra** ikusten da.
- **Tolosaldean esparru sozialean lan egiten duten elkarteek**, askotan erabiltzaileen profil berdinekin esku-hartzen dutenean, **laguntzak eta lanak bikoiztu** egiten dituzte euren arteko koordinaziorik ez dagoelako. Era berean, koordinazio falta honek **zerbitzuak gutxi erabiltzea** eragiten du. Beraz, **koordinatzeko** beharra ikusten da, zerbitzu hauek eraginkorragoak izan daitezen.

## 6. IRURA:

### 6.1. Udalerriaren deskribapen historikoa:

Gaur egun arte ez da Irurako aztarna arkeologikorik aurkitu eta ondorioz, ezin da jakin gizakiaren historiaurrean existitu zenik. Baina, herritik gertu daude *Basaburu*, *Belabieta*, *Itxupeaka*, *Loa* eta *Moa* trikuharriak eta baita Burdin Aroko *Basagain* herrixka ere. Gainera, Irura puntu estrategiko batean kokaturik egon da, ibai-arana estutzen den gunean hain zuzen, ehiza kontrolatzeko egokia izanik. Guzti hori dela eta, historiaurrean, Irurako eremua ere erabilia izan zela pentsatu daiteke.

Hala ere, Erdi Arokoak dira Irurari buruzko lehenengo erreferentzia historikoak eta hasieran, auzotar komunitate bat izan zen. Mendeetako lanaren ondoren, ibaiaren bidealdaketatik sortutako sakanetan landatuz, ia gaur egun arte egon diren nekazaritza-soro emankorrak bilakatu zituzten Oria ibaiaren eskuineko ertzak.

Orografia-ezaugarriek garbi adierazten dute zergatik finkatu zuten Irurako erdigunea aranaren sakonean gelditzen zen tarte laburrean. Izan ere, lehenengo etxeak Oria ibaiaren ibilgutik urrun kokatu zituzten, horrela, eremu guztia ikusi eta ibaiaren uholdeetatik babesteko. Horrez gain, eremu lauenak landaketetarako uzten zituzten. Garai horretakoak dira *Lumane*, *Katategi* eta *Laskibar* lursailak.

XVI. mendearen bukaeraz geroztik, Erdi Aroko nekazarien eraikinen ordeztu, gaur egun baserri izenarekin ezagutzen ditugun arkitektura-eredu berriko eraikinak daude bertan. Ildo honetatik, aipatzekoa da *Agerre* baserria, 128 metrora dagoen muino batean eraiki izanik, Erdi Aroko garaietan defentsa funtzioetarako erabili zutela pentsatu baitaiteke.

XIII. mendeaz geroztik, haran horren sakonetik egin ziren Arabako lautada eta Kantauri Itsasoko portuak elkarren artean komunikatzeko bide nagusiak eta Irura ere bide horren ertzean sortu zen, Tolosa eta Amasa-Villabonaren tarteko pasabidea izanik.

Bestalde, *San Migel Parrokia* oso garrantzitsua izan da herriaren historian, Erdi Aroan eliza baitzen bizitzako gertaera garrantzitsuenak ospatzeko biltoki nagusia, hala nola, jaiotzak, ezkontzak eta heriotzak. Aldi berean, sakabanatutako populazioa elkartu zuena eta Irurari berezko nortasuna eman ziona izan zen, baita erlijiozko ikuspuntutik kanpo ere.

1385eko abuztuaren 4an Irurako biztanleak Tolosako hiribilduarekin elkartu ziren, Ahaide Nagusien eredu feudalarri aurre egiteko eta hauek nekazarien komunitateei eragindako gehiegikerietatik babesteko. Hala eta guztiz ere, Irurak herri-basoen jabetza administratzen jarraitu zuen eta baita bere udal-eremua bereizteko mugarriak jartzen ere.

XVI, XVII eta XVIII. Mendeetan zehar, Irurako auzo-alkateak, urtero bere karguaren zina egiten zuen Tolosako alkatearen aurrean eta bi errejidoreek laguntzen zioten bere zereginetan. 1845 urtetik aurrera aldiz, erreforma Isabeldarraren ostean, Irurak berezko alkatea izan du berriro ere.

Orokorrean, mendetan zehar komunikazio-bide baten ertzean zegoen nekazal komunitate txikiaren izaerari eutsi zion, baina, XIX. mendeko industrializazioarekin hori erabat aldatu zen. Izan ere, orduan, udalerraren berezko baliabideetako bat erabiltzen hasi ziren: Oria ibaiaren energia hidraulikoa. Ondoren, 1843an, "Echezarreta, Larrion y Aristi" taldeak *Ariztineko plaza* izeneko gunean paper-fabrika garrantzitsu bat sortu zuen, 1988 urtean itxi zena. Eraikin horrek, burdinurtuzko zutabez egindako nabez gain, langileentzako etxebizitza-multzo bat zuen eta lehen aldiz, kanpoko biztanleak etorri ziren bertan bizitzera. Aldi berean, industriaren gorakadak, ekonomiaren eta etxe kopuruen gorakada ere ekarri zituen.

- **Kokapena:**

Irura, Tolosaldearen iparraldean kokatzen den Gipuzkoako udalerrri bat da. Oria ibaiaren erdiko haranean dago, itsasotik 20 kilometrora eta probintziako hiriburutik, Donostiatik, 23 kilometrora. Hurbilen dituen mendiak *Uzturre* eta *Loatzo* dira. Iparralde zein ekialdean Villabona du mugakide, ipar-mendebalde zein mendebaldean Anoetarekin eta hegoaldean, berriz, Tolosarekin.

- **Ekonomia:**

Jarduera ekonomikoari dagokionez, eskuraturiko azken datuen arabera, 2021ean honela banatzen ziren sektore ekonomikoak herrian: lehen sektorea BEGaren %0,1a, bigarren sektorea aldiz, %66a industria zein energia eta %4a eraikuntza eta azkenik, hirugarren sektorea (zerbitzuak) %29,9a.

- **Jaiak:**

*Sanmigelak* dira Irurako festak eta irailaren amaieran ospatzen dira, besteak beste, gazte festak, mozorro eguna, lehiaketa ezberdinak antolatu eta burutzen dituztelarik.

## 6.2. Datu soziodemografikoak:

### 6.2.1. Biztanleria:

Eskuraturiko datuetan oinarrituz, 2003.urtetik gaur egun bitartean, biztanleriaren kopurua urteroko igoera izan du. Urte batzuk beste batzuk baino gehiago baina igoera jarraia izan da gaur egun arte. Ondorengo taulan ikusi daiteke Irurak azken urteetako biztanleriaren eboluzio orokorra:

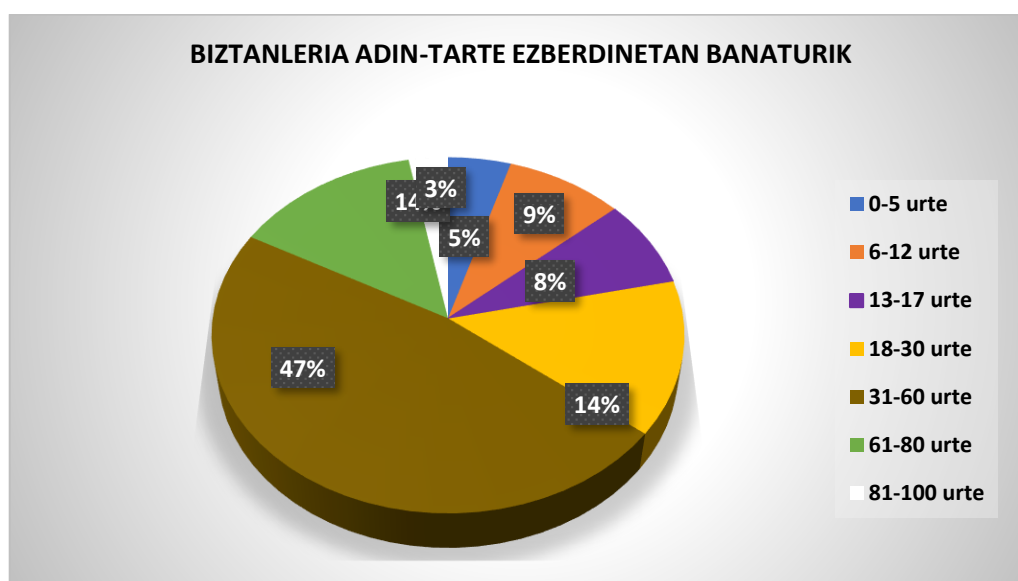
<b>Biztanleriaren eboluzioa 2003etik 2024ra</b>			
<b>URTEA</b>	<b>GIZONEZKOAK</b>	<b>EMAKUMEAK</b>	<b>GUZTIRA</b>
2003	592	537	1129
2004	608	547	1155
2005	625	554	1179
2006	642	561	1203
2007	659	583	1242
2008	742	654	1396
2009	786	708	1494
2010	811	742	1553
2011	824	769	1593
2012	841	778	1619
2013	854	785	1639
2014	858	782	1640
2015	872	787	1659
2016	912	838	1750
2017	923	870	1793
2018	939	883	1822
2019	938	873	1811
2020	951	861	1812
2021	963	874	1837
2022	970	876	1846
2023	956	893	1849
2024	957	900	1857

Aurreko taulan nabarmentzen den moduan, 2018ean, lehen aldiz 1800 biztanle gaintzera heldu zen Irura eta hori mantendu egin da gaur egun arte. Bestalde, biztanleriaren gorakadarik handiena, 2008tik 2009ra bitarte eman zen eta txikiena berriz 2019tik 2020ra bitartean.

Generoari dagokionez, 2001etik 2024ra bitarte, orokorrean, emakumezkoak baino gizonezko gehiago egon dira eta daude herrian (salbuespenik gabe). Ezberdintasun hori, urte batzuetan handiagoa izan da (2020 eta 2022. urteetan, adibidez) eta beste batzuetan, berriz, askoz txikiagoa (2003, 2011 eta 2017 urteetan, adibidez). Adin-tarte ezberdinei erreparatuz gero, 0 – 5, 61 - 80 eta 81 – 100 urte bitarteko biztanleria kenduta, gainontzeko adin-tarte guztietako biztanleriaren gehiengoa gizonezkoa da gaur egun. Orokorrean, ondorengo taulan ikusi daitekeen moduan, gizonezkoen kopurua emakumezkoena baino handiagoa izanik:

Biztanleria adin-tarteka banatuta (2024)			
ADINA	GIZONEZKOAK	EMAKUMEAK	GUZTIRA
0 – 5	43	45	88
6 – 12	85	81	166
13 – 17	81	68	149
18 – 30	141	121	262
31 – 60	470	417	887
61 – 80	129	134	263
81 – 100	18	37	55
<b>TOTALA</b>	<b>967</b>	<b>903</b>	<b>1870</b>

Aurreko taulan adierazten den moduan, kolektibo jendetsuena helduena da (31 – 60 urte bitartekoak), biztanleriaren %47a barne hartzen duelarik, erdia baino zertxobait gutxiago. Kolektibo txikiena osatzen dutenak, berriz, haurrak (0 – 5 urte bitartekoak) eta adineko helduak (81 – 100 urte bitartekoak) dira, biztanleriaren %8a soilik osatzen dutelarik.



### 6.2.2. Immigrazioa – Etorkinak:

Hainbat herrialde ezberdinetako etorkinak bizi dira Iruran. Orokorrean, aniztasuna handia da eta Europako nazioetatik kanpoko lurraldeetatik datozenak kokatzen dira bertan.

ETORKINAK				
Biztanleak	Etorkinak	Gizonezkoak	Emakumeak	Pertzentila
1895	208	117	91	%10,9

#### EUROPARRAK

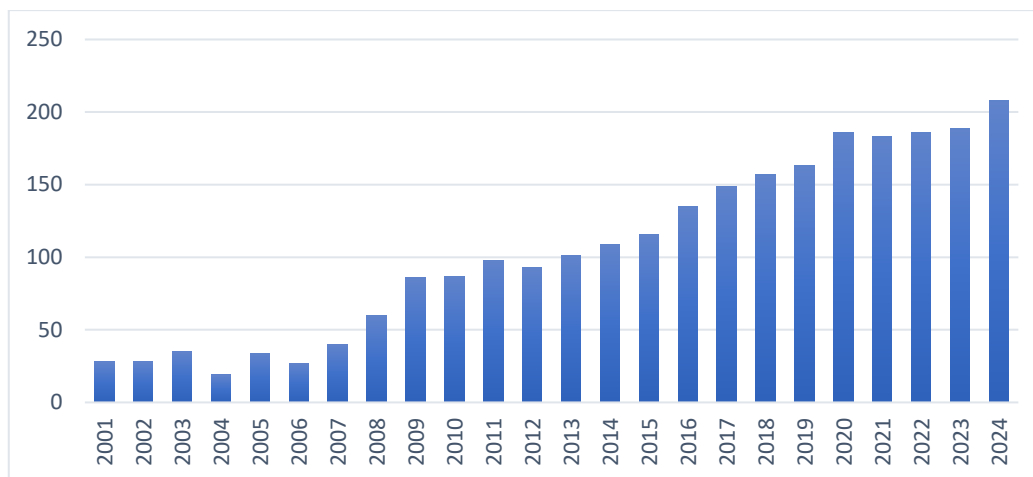
Georgia	1
Errusia	2
Belgika	1
Italia	3
Polonia	1
Portugal	21
Alemania	1
Errumania	29
Ukraina	26
Moldavia	1

#### EZ EUROPARRAK

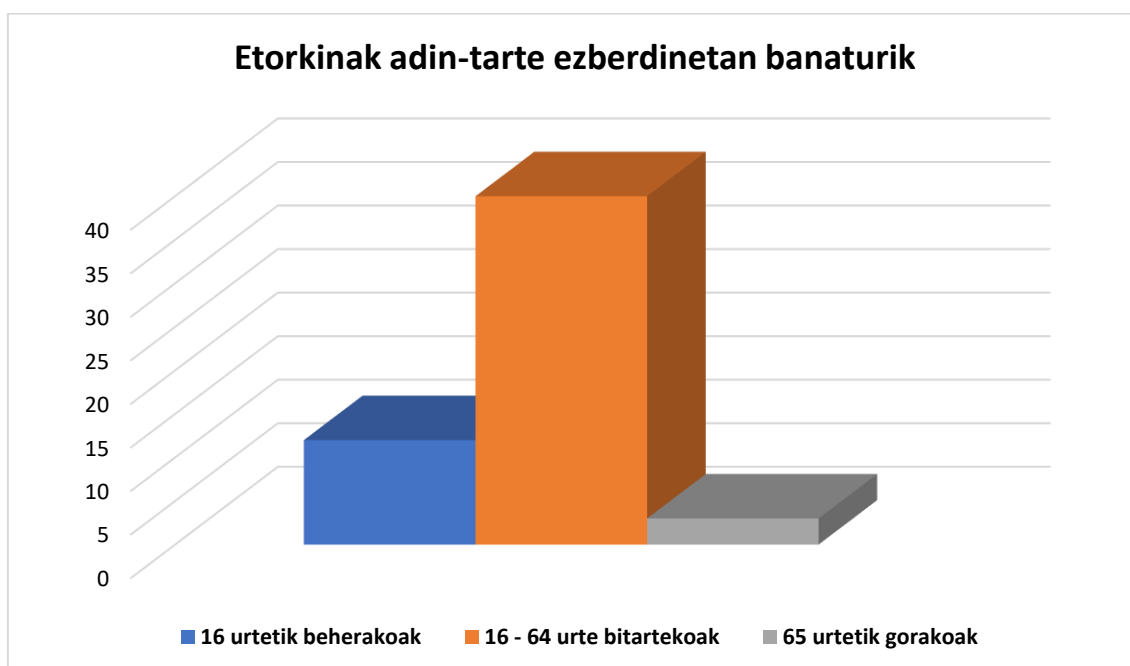
Aljeria	10
Ginea-Bissau	1
Mali	1
Maroko	30
Senegal	10
Estatu Batuak	2
Mexiko	1
Guatemala	2
Honduras	5
Nikaragua	23
Dominikar Errepublika	1
Argentina	3
Brasil	2
Kolonbia	12
Txile	1
Ekuador	2
Peru	1
Uruguai	1
Venezuela	4
Txina	6
Japonia	2
Turkia	2

Eskuraturiko datuen arabera, etorkinen gehiengoa Europarra eta Errumaniarra da, ondorioz, Europar Batasunekoak izanik gehienak. Ondoren, etorkinen gehiengoa Morokotik dator eta jarraian, Nikaragutik. Generoari dagokionez, orokorrean, etorkinen gehiengoa gizonezkoa da, bai etorkin ez europarren kasuan eta baita europarren kasuan ere.

Jarraian ikus dezakegun bezala, immigrazioaren bilakaerari dagokionez, 2001. urtetik gaur egun bitarte, nahiko gorabeheratsua izan arren, orokorrean, etorkin kopuruak igoera jarraia izan du:



Adin-tarte ezberdinei dagokienez, ondorengo taulan adierazten den moduan, etorkin kopuru handiena 31 – 60 urte bitarteko biztanlerian aurkitzen da eta kasu honetan ere, gizonezkoak emakumezkoak baino gehiago dira. 81 – 100 bitarteko adin-tartean, berriz, ez dago etorkinik eta 6 – 12 urte bitarteko adin-tartean ere oso gutxi.



### 6.2.3. Euskara:

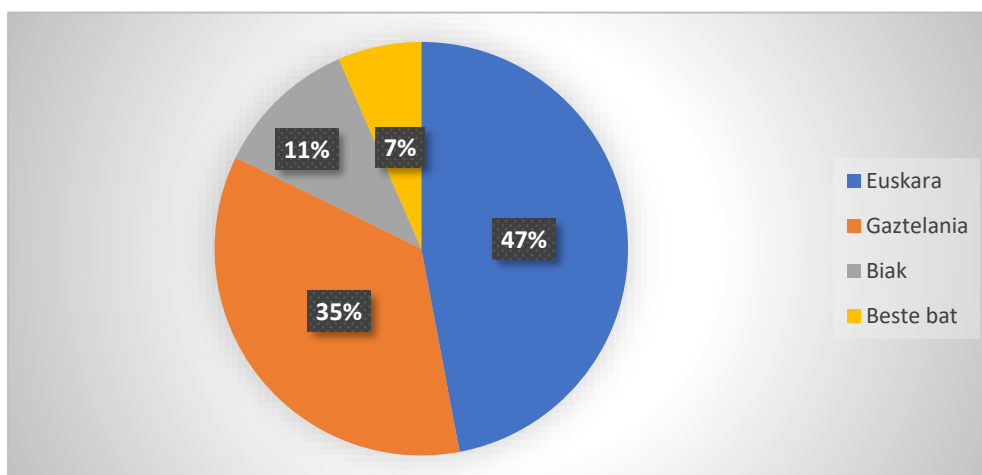
*Eustat, Behagi eta Soziolinguistika Klusterra* bezalako datu estatistikoaren webguneak begiratu ondoren, Iruran euskara-mailaren inguruan aurkituriko datu zehatzenak 1981 eta 2021 urte bitartekoak diren arren, Irura herri euskalduna izan dela eta izaten jarraitzen duela esan daiteke. Aipaturiko datuetan, euskara-maila orokorra neurtzeko, ondorengoak

bereizten dira: Alde batetik, euskaldunak, horien barnean euskaldun alfabetatuak (euskara ondo ulertu, hitz egin, irakurri eta idazten dutenak), euskaldun erdi-alfabetatuak (euskara ondo ulertzen eta hitz egiten dutenak, baina nekez irakurtzen eta idazten dutenak) eta euskaldun alfabetatu gabeak (euskaraz ondo ulertzen eta hitz egin dutenak, baina ez irakurtzen eta ez idazten dutenak) ezberdintzen direlarik. Bestetik, ia-euskaldunak eta hauen barnean, ia-euskaldun alfabetatuak (euskara ongi edo nekez ulertzen duten, nekez hitz egiten duten eta ondo edo nekez irakurtzen eta idazten dutenak), ia-euskaldun alfabetatu gabeak (euskara ondo edo nekez ulertu, nekez hitz egiten eta ez irakurtzen eta ez idazten dakitenak) eta ia-euskaldun hartzaileak (euskara ondo edo nekez ulertzen eta batere hitz egiten ez dutenak) kokatzen dira. Azkenik, erdaldunak, hau da, euskara ez ulertzen eta ez hitz egiten dutenak. Modu horretan, jarraian dagoen taulan ikusi daiteke Irurako 2 urteko eta gehiagoko biztanleen ehunekoa per lurralde eremua, euskara-maila eta aldia:

	1981	1986	1991	1996	2001	2006	2011	2016	2021
<b>Euskaldunak</b>	73,91	78,60	78,15	78,60	75,51	73,97	72,78	74,26	73,01
Euskaldun Alfabetatuak	58,89	52,87	48,48	70,90	57,29	60,17	58,17	62,34	61,91
Euskaldun erdi-alfabetatuak	14,43	22,95	27,75	3,00	17,20	12,59	11,69	8,09	6,53
Euskaldun alfabetatu gabeak	0,58	2,79	1,91	4,71	1,03	1,21	2,92	3,84	4,57
<b>Ia-euskaldunak</b>	12,10	8,22	11,96	11,84	17,31	18,45	17,13	9,98	14,28
Ia-euskaldun Alfabetatuak	4,66	1,71	3,83	2,57	12,30	11,90	7,70	6,67	7,92
Ia-euskaldun alfabetatu gabeak	3,64	3,57	4,94	4,85	2,62	3,53	5,18	2,42	3,46
Ia-euskaldun Hartzaileak	3,79	2,95	3,19	4,42	2,39	3,02	4,25	0,89	2,90
<b>Erdaldunak</b>	13,99	13,18	9,89	9,56	7,18	7,59	10,09	15,76	12,72

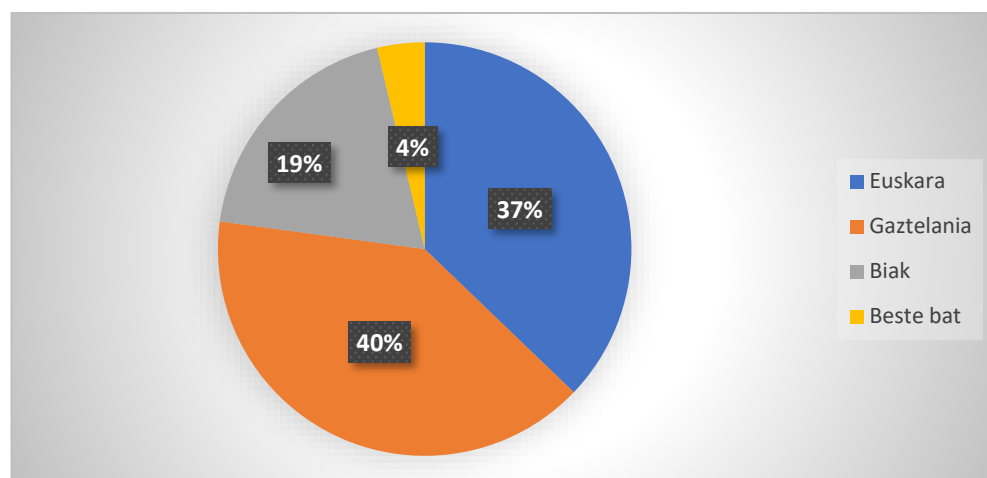
Aurreko taulan ikus daitekeen moduan, 1981etik 2021ra bitarte, gorabehera ezberdinak eman dira Irurako euskara-mailaren bilakaeran. Hala ere, 2001tik 2021ra bitarte behera egiten du euskaldunen kopuruak. Ia-euskaldunak direnen kasuan, gorabehera ugari ematen dira, beherakada bat emanik azken urte horietan. Bestalde, erdaldunen kasuan ere, gorabehera ugari ematen dira, beherakada nabarmen bat ematen delarik 1991.urteetik 2001.urtera. Baina, azken urteetan berriro ere gorantz egiten du erdaldunen kopuruak.

Bestalde, Galtzaundi euskara taldeak argitaraturiko azken datuen arabera, 2021. urtean, ondorengo zen Irurako biztanleen lehen hizkuntzaren egoera:



Aurreko grafikan ikusi daitekeen moduan, biztanleriaren %47ak, euskara zuen lehen hizkuntza eta %35ak aldiz, gaztelania. Horiez gain, beste %11ak bi hizkuntzak eta gainontzeko %7ak beste hizkuntzaren bat.

Aldi berean, etxeko erabileraren inguruko datuek ondorengo adierazten dute:

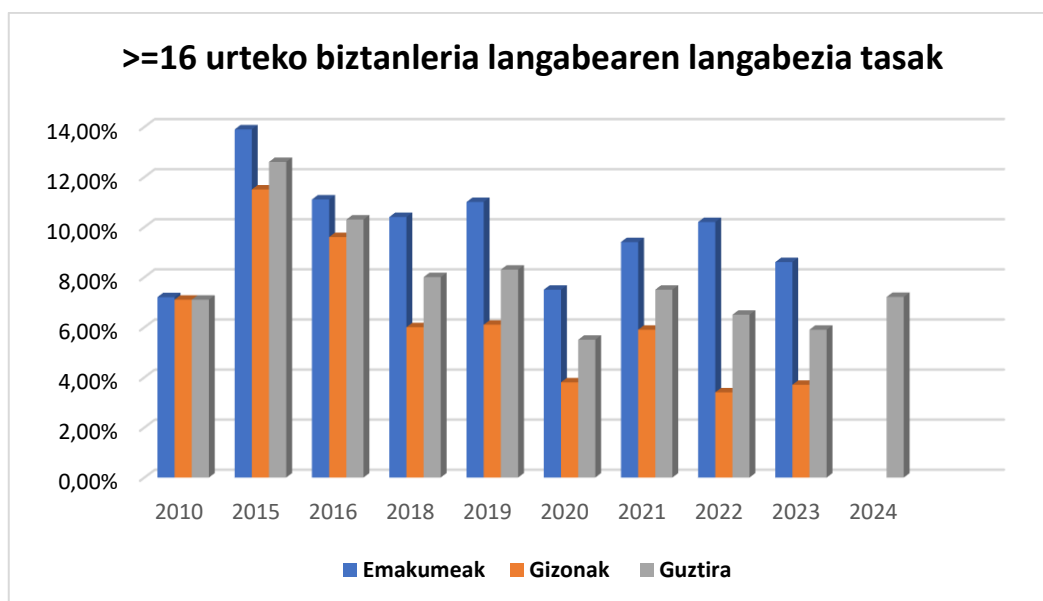


Azpimarratzekoa da, etxeetan, biztanleriaren erdia baino gutxiago (%37ak) dela euskaraz hitz egiten duena eta ia beste hainbeste (%40a) direla gaztelaniaz hitz egiten dutenak. Ondoren, laurden bat baino gutxiago (%19ak) dira bi hizkuntzak erabiltzen dituztenak eta azkenik, oso gutxi dira (%4) beste hizkuntza batzuk erabiltzen dituztenak.

Hala eta guztiz ere, hasieran aipaturiko moduan, Irura herri euskalduna izan da eta gaur egun ere, ala izaten jarraitzen duela esan daiteke.

#### 6.2.4. Langabezia:

Langabeziak azken urteetan izan duen bilakaerari dagokionez, 2010. urtetik gaur egun bitarte, langabezia tasarik altuena 2015ean eman zen, Irurako 16 urte edo gehiagoko biztanleriaren %12,6a osatuz. Horrela, 2010. urtetik 2015ra bitartean, langabeziaren gorakada bat ematen da, 2016. urtetik 2020ra bitarte, berriz, jaitsiera bat ematen delarik. Geroztik, zenbait gorabehera ematen diren arren, berriro ere langabetuen kopurua handituz doa. Azken urte honetan, erregistraturiko langabeziari dagokionez, 75 pertsona aurkitzen dira langabezia Iruran. Kopuru honek, biztanleria osoaren %7,21a barne hartzen du.

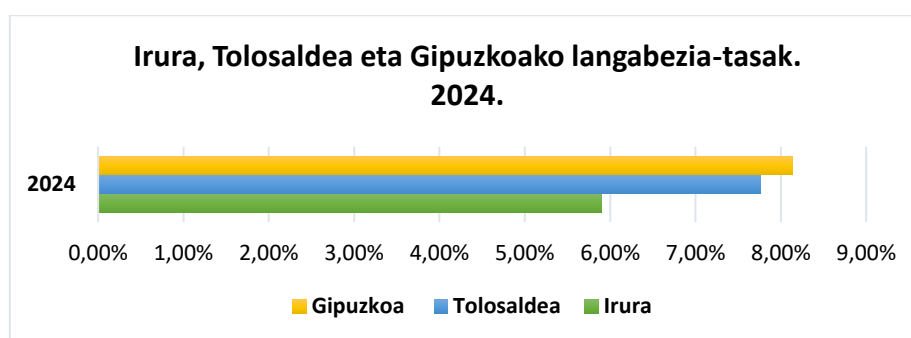


Generoari dagokionez, urte guztietan emakumezko langabetuen kopurua gizonetzkoa baino handiagoa izan da.

Adin tarteei erreparatuz, 35 - 44 urte bitarteko biztanlerian ematen da erregistraturiko langabeen kopururik altuena eta kopururik txikienak, berriz, 16– 24 eta 45 – 54 urte bitarteko biztanlerian. Generoari dagokionez, berriz, 16 – 24 eta 55 - 64 urte bitarteko biztanleria kenduta, gainontzeko kasu guztietan emakumeen sektoreak hartzen du langabe kopuru altuena.

ADINA	GIZONEZKOAK	EMAKUMEAK	GUZTIRA
16 – 24	3	3	6
25 – 34	5	10	15
35 – 44	6	15	21
45 – 54	0	6	6
55 – 64	7	7	14
<b>TOTALA</b>	<b>21</b>	<b>41</b>	<b>62</b>

Tolosaldeko langabezia-tasaren inguruko azken datuei erreparatuz, 2024ean, hau %7,76koa izan zen eta Gipuzkoan ere ia berdina, %8,14koa jain zuzen.



### 6.2.5. Diru-laguntzak:

- *Gizarte Larrialdietarako Laguntzak (GLL):*

2024ean, guztira 15 biztanlek jaso dituzte GLLak Iruran, biztanleriaren %0,8a osatuz. Horietatik 6 emakumezkoak izan dira eta beste 9 gizonezkoak.

- *Diru-sarrerak Bermatzeko Errenta (DBE):*

2024ean, guztira 29 biztanlek jaso dute DBE Iruran, biztanleriaren %1,6a osatuz. Horietatik 15 emakumezkoak izan dira eta beste 14 gizonezkoak.

### 6.3. **Herriko guneen deskribapena eta behaturiko ohiturak:**

Erdiguneaz gain, herriaren sarrera-irteeretako batean (Donostiarako norabidean) kokatzen diren hiru auzoz osatzen da Irura. Errepide nazionalaren albo batean, *Ibaiondo* auzoa kokatzen da eta beste aldean, berriz, *Katategi* eta *Laskibar* auzoak bata bestearen jarrian daude. Hiru auzo hauek amankomunean dutena, hirurak industria-guneak direla da. *Laskibar* auzoan, industria-gunearen erdian urbanizazio txiki bat dago, kokapen aldetik nahiko isolatua geratzen dena.

Beste bi auzoetan ere, etxebizitza gutxi batzuk daude, bata bestearengandik nahiko urrun eta nahiko isolaturik ere. Horrez gain, *Loatzo* taberna eta *China Gran Gema* bazarra daude bertan.

*Katategi* eta *Laskibar* auzoetatik erdigunera bidean, Irurako Ikastola, *Ametza Trinketea* (frontoia, gimnasioa, taberna etab. ditu) eta futbol-saskibaloirako kantxa itxi bat daude. Tunel batetik errepide nazionalaren beste aldera igaroz, herriko *Mikel Goi-aingeru* plazara heltzen da eta bertan, Herri Eskolako Ekitaldi Aretoa (Iudoteka ere bertan dago), Haur Eskola Udaletxea, eliza, haurrentzako parkea, *Garaipen* higiezin agentzia, *Xare* kafetegi-okindegia eta *Irurako Ostatua* taberna daude.

Herriko plazatik ekialdera, *Agarre* bailara kokatzen da eta azpimarratzekoak dira, bertan baimenik gabeko etxebizitzaz beterik dauden hiru komunitate txikiak. Mendebaldera, berriz, herria zeharkatzen duen kale nagusia dago eta honek, komertzio eta zerbitzu ugari ditu: *Kutxabank*-eko kutxazaina, *Ametz* estankoa, *Enara* taberna, *Muhi* janari denda, *Tximak* eta *Triku* ileapaindegiak, *Beroguzki* iturgindegia, *Gardenak* garbiketa zerbitzua, *Kanela* arropa denda, *Bakarne Arrue Otegi* farmazia, *Widen English Academy* ingeles akademia, *Irura* urdaitegia, *Irura* okindegia eta autobus geltokia. Inguruan dago *Irura* kafetegia ere.

Herriaren erdialdean, *Peio Arrese-Igor* kalean, liburutegia, KZgunea, *Correos* posta bulegoa, Gazte lekua, osasun zentroa eta *Loatzo* musika eskola daude, guztiak eraikin bakar baten parte izanik. Kale batzuk haratago, *Paper* kalean, *Gipuzkoako Jubilatuen* eta *Pentsionisten Elkarte*a dago.

Orokorrean, herriko lursail handiena baso eta zelaiek osatzen dute, baina, biztanleriaren gehiengoa herriaren erdigunean bizi da. Herriaren mendebaldea, *Oria* ibaiatz eta *RENFE*ko trenbideaz inguraturik dago eta ekialdea aldez, errepide nazionalak zeharkatzen du.

Bestalde, behaketa egunetan, ondorengoak izan dira bertan somatu diren ezaugarri eta ohiturak: Orokorrean, herri txiki bat izan arren, baliabide eta zerbitzu asko ditu. Aldi berean, ongi komunikatua dago, autobus zerbitzua du eta Anoetako tren geltokia ere gertu dago. Baina, bertara joaten diren ikasle etorkinen kopurua nahiko esanguratsua da publikoa ez izateko. Ikastolako haurren irteeretan behatu dugunaren arabera, ikastola amaitzerakoan, oso familia gutxi geratzen dira bertan. Ikastola ondoko kantxan eskola kirola egiten dute. Bestalde, herriaren ezaugarri esanguratsuetako bat, industriaz inguraturik dagoela da. Horrela, hiru industria-gune desberdintzen dira eta horiek biztanleriarekin duten gertutasun fisikoa ere azpimarragarria da. Herriko ikastola adibidez, industria-gune horietako batean kokaturik dago, errepideak ere inguratzen duelarik. Etxebizitzetara behatuz, argi geratzen da ibai ertzeko



#### 6.4. Zerbitzu eta baliabideen gida:

IRURAKO UDAL SAILAK		
ZERBITZU ETA ELKARTEAK	ARDURADUNA	KONTAKTUA
ALKATEA	<ul style="list-style-type: none"> <li>Gorka Murua Macuso</li> </ul>	<a href="mailto:alkatetza@irura.eus">alkatetza@irura.eus</a>
GIZARTE ZERBITZUAK	<ul style="list-style-type: none"> <li><u>Arduradun Politikoa</u>: Olaia Nieto Legarra</li> <li><u>Gizarte Langileak</u>: Miren Genua Aitziber Marquinez</li> </ul>	<a href="mailto:gizarte@irura.eus">gizarte@irura.eus</a> <a href="mailto:amarquinez@irura.eus">amarquinez@irura.eus</a> 943 69 13 33
EUSKARA ZERBITZUA	<ul style="list-style-type: none"> <li><u>Arduradun Politikoa</u>: Noelia Lataburu Ortiz</li> <li><u>Euskara Teknikaria</u>: Idoia Olano Goikoetxea</li> </ul>	<a href="mailto:euskara@irura.eus">euskara@irura.eus</a> 943 69 13 33
KULTURA, KIROLA, HAUR, NERABE ETA GAZTEAK	<ul style="list-style-type: none"> <li><u>Teknikaria</u>: Alex Lasa</li> <li><u>Kultura eta Kirola Arduradun Politikoa</u>: Idoia Garaialde</li> <li><u>Haur, Nerabe eta Gazteak Arduradun Politikoa</u>: Olaia Nieto</li> <li><u>Gizarte eta Kultura Dinamitzailea</u>: Josune Artola</li> <li><u>Hezitzailea</u>: Ane Gonzalez</li> <li><u>Kultura Laguntzailea</u>: Aintzane Agirre</li> </ul>	<a href="mailto:kultura@irura.eus">kultura@irura.eus</a> 943 69 13 33 688 87 48 96 <a href="mailto:gazteria@irura.eus">gazteria@irura.eus</a> <a href="mailto:hezitzaileirura@gmail.com">hezitzaileirura@gmail.com</a> 688 827 206 747 429 943
BERDINTASUNA		665 70 29 32

	<ul style="list-style-type: none"> <li>• <u>Arduradun Politikoa:</u> Noelia Lataburu</li> <li>• <u>Berdintasun Teknikaria:</u> Aitziber Marquinez</li> </ul>	
HIRIGINTZA	<ul style="list-style-type: none"> <li>• <u>Arduradun Politikoa:</u> Mikel Iturbe</li> <li>• <u>Teknikaria:</u> Iñaki Arregi</li> </ul>	<a href="mailto:hirigintza@irura.eus">hirigintza@irura.eus</a>  943 69 13 33
OBRA ETA ZERBITZUAK	<ul style="list-style-type: none"> <li>• <u>Teknikaria:</u> Joxi Lasa Arsuaga</li> </ul>	<a href="mailto:zerbitzuak@irura.eus">zerbitzuak@irura.eus</a>  610 42 01 10
BABES ZIBILA	<ul style="list-style-type: none"> <li>• <u>Teknikaria:</u> Joxi Lasa Arsuaga</li> </ul>	<a href="mailto:zerbitzuak@irura.eus">zerbitzuak@irura.eus</a>  610 42 01 10

HEZKUNTZA		
HAURRESKOLA ETA IKASTOLA	ARDURADUNA	KONTAKTUA
IRURAKO IKASTOLA	<ul style="list-style-type: none"> <li>• <u>Zuzendaria:</u> Eider Ijurko</li> <li>• <u>Orientatzailea:</u> Larraitz Agirrezabala</li> </ul>	<a href="mailto:irura@ikastola.eus">irura@ikastola.eus</a>  943 69 43 74
IRURAKO HAURRESKOLA	<ul style="list-style-type: none"> <li>• Maite Amondarain</li> </ul>	<a href="mailto:irura.irura@haurreskolak.eus">irura.irura@haurreskolak.eus</a>  943 69 33 11

BESTE ZERBITZU, BALIABIDEAK ETA TALDEAK		
ZERBITZU, BALIABIDE ETA TALDEAK	ARDURADUNA	KONTAKTUA
OSASUN ZENTROA	<ul style="list-style-type: none"> <li>• <u>Medikua:</u> Cristie</li> <li>• <u>Erizaina:</u> Ane</li> <li>• <u>Administraria:</u> Izaskun</li> </ul>	943 44 49 33
POSTA BULEGOA		943 69 41 07
LOATZO MUSIKA ESKOLA	<ul style="list-style-type: none"> <li>• <u>Zuzendaria:</u> Miren Mujika</li> <li>• <u>Irurako koordinatzailea:</u> Idoia Balza</li> </ul>	<a href="mailto:miren.mujika@hotmail.com">miren.mujika@hotmail.com</a> 685 67 95 60 637 21 74 95
KZGUNEA	<ul style="list-style-type: none"> <li>• <u>Tutoreen koordinatzailea:</u> Patxi Granado</li> </ul>	<a href="mailto:tutor.coordinador@kzgunea.net">tutor.coordinador@kzgunea.net</a> 688 82 00 30
IRURA MORETUZ TALDE FEMINISTA	<ul style="list-style-type: none"> <li>• Begoña Vazquez</li> <li>• Marina Etxarri</li> </ul>	636 76 90 98 638 01 06 42
IRURAKO GAZTE ASANBLADA	<ul style="list-style-type: none"> <li>• Nahia Arregi</li> <li>• Ibai Goenaga</li> </ul>	688 73 43 64 688 73 70 15
IRURA BIZI ELKARTEA	<ul style="list-style-type: none"> <li>• Goizargi Oruesagasti</li> <li>• Ainhara Mujika</li> </ul>	686 29 19 59 686 95 95 47
JUBILATUEN ELKARTEA	<ul style="list-style-type: none"> <li>• Marimi Ugalde</li> </ul>	610 42 01 09
ONINTZA ABESBATZA	<ul style="list-style-type: none"> <li>• Nerea Mendizabal</li> <li>• Arantxa Jauregi</li> </ul>	657 23 34 35 615 72 43 86

AMETSA PILOTA ELKARTEA	<ul style="list-style-type: none"> <li>• Mikel Uzkudun</li> <li>• Matxalen Mendizabal</li> </ul>	688 61 81 30 688 73 16 36
IRAKURLE TALDEA	<ul style="list-style-type: none"> <li>• Nora Iñurrita</li> </ul>	683 60 75 60

ESKUALDEKO ZERBITZU ETA BALIABIDEAK		
ZERBITZU ETA BALIABIDEAK	ARDURADUNA	KONTAKTUA
TOLOSALDEA GARATZEN (Tolosaldeko Garapen Agentzia)	<ul style="list-style-type: none"> <li>• <u>Gerentea:</u> Joxe Luis Urdangarin</li> </ul>	<a href="mailto:tolosaldea@tolosaldea.eus">tolosaldea@tolosaldea.eus</a> 943 65 45 01
ANDRAGORA (Tolosaldeko Emakumeen Etxea)	<ul style="list-style-type: none"> <li>• <u>Dinamizatzailea:</u> Libe Muguruza Agirre</li> </ul>	<a href="mailto:andragora@andragrora.eus">andragora@andragrora.eus</a> 943 00 89 67 747 49 64 69
GURUTZE GORRIA (Tolosaldea)	<ul style="list-style-type: none"> <li>• Arantxa Bodero Mendizabal</li> </ul>	<a href="mailto:arantxa.bodero@cruzroja.es">arantxa.bodero@cruzroja.es</a> 943 59 86 49 607 34 65 00

## 6.5. Identifikaturiko zailtasunak eta beharrak:

### 6.5.1 Haur, nerabe eta gazteen ingurukoak:

- **Haur, nerabe eta gazteen artean ematen diren krisialdi emozional edota bestelako zailtasun eta arazoei aurre egiteko prebentzio lanketaren beharra.** Aldi berean, azken aldian eman diren aipaturiko kasuen gorakada kezkarriak, **haur, nerabe eta gazteen berdinen arteko harremanak aztertze**ko beharra ere eragin du.
- Gaur egun arte, **adingabeen babesgabetasun-egoerei** dagokienez, esku-hartze familiar puntualen bitartez landu dira, bai Udal mailan eta baita Foru Aldundi mailan ere. Hori dela eta, adingabeen babesgabetasun-

egoeren aurrean, **erantzun oso bat eman ahal izatea bermatuko duen zerbitzu eta lan sistema antolatu** baten beharra dago.

- Herriko eragile eta kolektibo ezberdinek adierazitakoaren arabera, orokorrean, **haur, nerabe eta gazteen ausentzia dago herrian**. Haur batzuk, beste herri batzuetan hasten dute euren eskolaratzea eta ondorioz, beraien inguruko informazioa (beharrak, nahiak...) jasotzea kostatzen zaie. Gainera, herrian eskaintzen diren ikastaroetan ez da herritik kanpo ikasten dutenen ordutegia kontuan hartzen, hauek parte-hartzeko aukerarik gabe geratuz.

Bestalde, haur eta nerabeentzat dagoen aisialdi eskaintza urriak (kirolari dagokionez, batez ere), hauek euren garapen soziala eta aisialdi zein kirol eskaintza beste herri batzuetan burutzea eragiten du, bertakoa sustatu gabe. Horrela, Udaletik antolatzen diren ikastaroetako parte-hartzean beharakada nabarmena ematen ari da.

Horrez gain, ez dago Bigarren Hezkuntzarako aukerarik herrian bertan eta horrek ere nerabe eta gazteek herrian duten presentzia murriztea eragiten du.

Azkenik, Gazte Asanbladako eta orokorrean, 16 urtetik gorako gazteek, ez dute biltokirik. Honek ere, gazteak euren bizitza soziala herritik kanpo egitera bultzatzen ditu. Guzti hori dela eta, **haur, nerabe eta gazte horiek euren bizitzaren zati bat herrian egin dezaten lortzeko** beharra dago.

- Ikastolatik, **haurrengan ematen diren hizkuntza-arazoak** (hitz egiteko gaitasunarekiko zailtasun ezberdinak) eta **arreta goiztiarreko kasuak** geroz eta gehiago direla adierazi dute. Aldi berean, **pantailen erabilera desegokia**rekiko duten kezka ere azaldu dute. Guzti hori dela eta, arazo edota zailtasun horiei **aurre egiteko eta orientatzeko prestakuntza** emateko beharra.
- Euren identitatea garatzeko eta taldean onartuak izateko garaian, muga, oztopo edota zailtasunak dituzten **haur, nerabe eta gazteei zuzenduriko orientazioa eta laguntza** bermatzen duen zerbitzu eta baliabide koordinatu eta iraunkor baten beharra dago. Hezkuntza ez-formaletik eta haien garapenaren **eguneroko espazioetatik erreferenteak diren hezkuntza-figuren** beharra.
- Herriko erabaki guztiak helduen artea hartzen dira, **haur, nerabe eta gazteei hitza emateko beharra** eraginez.

- Gazteen generazio berrien inplikazio falta nabaria da, batez ere herriko ekintza ezberdinak antolatzeko garaian. Hori dela eta, **gazteek udalerriko errealitate sozialean duten presentzia, iraunkortasuna eta parte-hartzea sustatzeko** jardueren beharra dago.

#### **6.5.2. Helduak, familiak eta hirugarren adineko pertsonen ingurukoak:**

- Hezkuntza-sistematik sortzen diren ekintzetan gurasoen eta familien **parte-hartzea eta inplikazioa** eratzen duten jardueren beharra.
- **Gurasotasun positiboa zabaltzeko eta familietan ematen diren zenbait krisialdi edo zailtasunen** aurrean hezkuntza baliabideak errazteko beharra.
- Eragile ezberdinek eta osasun zerbitzutik adierazten dutenez, herrian **antsietate kasu** ugari daude. Beraien iritziz, gaur egungo bizitza erritmoak eta beharrak, biztanleria kaltegarriak diren bizimoduak hartzera bultzatzen du, antsietatera eraginez. **Arazo honi erantzun egoki bat** emateko beharra ikusten da.
- Eragile desberdinek adierazi dutenez, **pediatria zerbitzu** baten beharra dago herrian. Nahiz eta Anoetako anbulatorioan pediatria zerbitzu bat egon, ez da egunero egoten eta herritar batzuek urruti eta eskasa dela iruditzen zaie.
- Herrian dauden hirugarren adineko edota jubilatuak kopurua kontuan izanik, **Jubilatuak Elkartearen parte-hartzen dutenen kopurua urria** da. Hori dela eta, hauek **aktibatze beharra** dago.
- Gaur egun, hirugarren adineko zenbait pertsonen errealitateak **bakardade-isolamendu, bazterkeria- edota arrisku egoeraren balorazio** bat egitea eskatzen du. Aldi berean, **behar duten zerbitzu edo gailu motari buruz hausnartzea, denborei eta gizarte- eta hezkuntza-presentziari egokitutako zerbitzu baten beharra aztertzea**. Baita, hirugarren adinako hainbat pertsonak, **gizarte zerbitzuekiko duten iritzi eta beldurrak lantzeko** beharra.

### **6.5.3. Immigrazioa eta etorkinak, genero arteko berdintasuna, parte-hartze komunitarioa, elkarbizitza, etab. ingurukoak:**

- Herriko eragile ezberdinak aipatu dute, herrian antolatzen diren ekintzetako **inplikazio eta parte-hartze faltak** herriko transmisio eta errotzean eragina daukela, gabezia honen eragina geroz eta nabarmenagoa izanik. Ondorioz, **herritarrek udalerriko errealitate sozialean duten presentzia, iraunkortasuna eta parte-hartzea sustatzeko** jardueren beharra dago.
- **Jatorri atzerritarra daukaten familien gorakadak**, euren **egoera aztertu eta ezagutzeko** beharra sortu du.
- **Etorkinek**, orokorrean, herri-mailan (herriko zerbitzu, hornikuntza, baliabide etab.- etan) duten parte-hartzea oso eskasa izanik, horien **bizikidetzaren sustatzera bideraturiko esku-hartzeen** beharra dago.
- **Etorkin batzuen kasuan**, euskara ez jakiteaz gain, gaztelera ere ia ez dakitela kontuan izanik, **hizkuntzarekin loturiko mugak** izaten dituzte (herriko jatorri ezberdineko biztanleria batzeko zailtasunak, euren seme-alabei ikastolako etxeko lanak egiten laguntzeko oztupoak...). Ondorioz, hauei **hizkuntza errefortzu bat eta integrazio-programa bat** eskaini edota emateko behar handia dago.
- Herrian lehenengo errolda egiten duten pertsona eta familia etorkinei, **udalerriko eremu eta sistema ezberdinetarako sarbide edo harrera plan bat** garatzeko beharra (Haur eskola, Ikastola, osasun zentroa... erabilera-sarbidea egokitzeko).
- **Udalerriko eragile eta kolektibo desberdinetatik**, behar sozial eta udalerriko erronken aurrean **elkarlana eta koordinazio sareak** sortzeko beharra (garapen komunitarioa, tokiko garapena).

### **6.5.4. Beste zerbitzu eta sistemen ingurukoak:**

- Tolosaldean **esparru sozialean lan egiten duten elkarteek**, askotan erabiltzaile profil berdinekin esku-hartzen dutenean, laguntzak eta lanak bikoiztu egiten dituzte **koordinaziorik ez dagoelako**. Era berean, koordinazio falta honek zerbitzuak gutxi erabiliak izatea eragiten du.

Beraz, hobetzeko beharra ikusten da eman nahi den zerbitzua eraginkorragoa izateko.

- Ikastolatik, gutxienez, urtean behin Gizarte Zerbitzuetara jo behar izaten dutela adierazi dute. Beraz, **Ikastolaren eta Gizarte Zerbitzuen arteko koordinazioa hobetu eta indartzeko** beharra dago, egungo dinamika egokitu eta dibertsifikatuz (gaiak, prozedurak, tresnak...).
- Orokorrean, egunerokotasunean sortzen zaizkien zailtasun eta beharrei erantzuteko erraminta eta baliabide falta azpimarratzen dute, zenbait kasu laguntza pribatura deribatu behar izaten dituztelarik. Ondorioz, **irakasleei eta beste eragile batzuei adingabeei eta familiei eragiten dieten errealitate sozial berriei aurre egiteko orientazio eta prestakuntza emateko beharra.**

#### **6.5.5. Hirigintza, garapen sozioekonomikoa eta azpiegituren (mugikortasuna...) ingurukoak:**

- **Gazteen bizi-proiektuak** udalerrian bertan garatzeko lagunduko duten ekimen eta politikak garatzeko beharra (lan-eskaintzak, gazteentzako etxebizitzak, alokairuak, prezio jasangarriak...).
- **Herrian bertan kontsumitzeko komertzio txikien** beharra dago (ez dago ez harategirik ez eta arraindegirik ere). Denda horiek ematen duten zerbitzua, batez ere, hirugarren adineko eta mobilitate eskasa duten biztanleriarentzat, oso garrantzitsua denez, **alternatiba sozioekonomikoak sortu eta aktibatze**ko beharra dago.
- **Laskibar** auzoan bizi diren biztanleekin hartu-emana bultzatzeko eta herriko ekintzak bertara iristeko zailtasuna eta beharra.

## 7. DIAGNOSIAREN ONDORIOAK ETA PROPOSAMENA:

Anoeta eta Irura herri txikiak direnez beharrezkoa da herri txikien ezaugarriak une oro kontuan izatea. Egun herrietan automaten diren behar sozialei aurre egiterako garaian ohiko da zailtasunekin topo egitea. Aurre egiteko zerbitzu, programa, ekimen edota dinamikak martxan jartzerako garaian, udalerrri txikiak askotan ez dute hauei erantzuteko nahi adinako, baliabide ekonomiko, material, gaitasun tekniko eta profesionalik. Jakin badakigu, herri txiki zein handietan daudela erantzun beharreko behar sozialak.

Guzti honengatik, Anoeta eta Iruraren ezaugarri guztiak kontuan izanda, Gizarte Zerbitzuetako 1.3. "Prebentzio komunitarioko, gizarte eta hezkuntza esku-hartzeko eta arreta psikologikoko Zerbitzua" garatzeko proposamena aurkezten da. Zerbitzu honekin, herriko gizarte Zerbitzuetan ekarpenak egin eta bertako baliabide bat gehiago izatea proposatzen da. Horrela, zerbitzua martxan jartzen duen profesionala herriko Gizarte Zerbitzuekin uneoro koordinatuz.

Udalerrietako biztanleria osoaren behar edota zailtasunak, komunitate osoaren bitartez landu eta erantzun behar dira, egoeraren arabera, dagozkion zerbitzu edota baliabideen bitartez eta sare-lanean oinarrituta.

Hori kontuan izanik, gure zerbitzuari dagokionez, ondorengo lan-modalitateen bitartez lan egingo da, zaurgarritasun, babesgabetasun eta gizarte bazterketa egoeren identifikazioan, prebentzioan eta esku-hartzeetan oinarrituta.

- Esku-hartze sozio hezitzailea eta psikosoziala helduekin.
- Esku-hartze sozio hezitzailea eta psikosoziala adingabe eta familiekin.
- Esku-hartze sozio hezitzailea gazteekin ingurune irekian.
- Prebentzio komunitarioa.
- Sentsibilizazioa eta formakuntza komunitatean.
- Balorazio zerbitzua.
- Aholkularitza eta orientazio zerbitzua.

Ondorioz, Zerbitzua pertsona edo familiaren bizilekuan edota herri-mailan aplikatuko da, erantzuten ari den behar sozialaren arabera. Herrian egun identifikatzen diren behar sozialetatik abiatu, eta hauei erantzunez, honekin herritar ororen ongizatea baieztatu eta bakoitzaren egoera hobetzeko asmotan.

Hala ere, lan taldeak izango dituen lan jardunaldiak kontuan izanik, bi herrietako gizarte langileekin batera erabakiko da aipaturiko zein lan-modalitateei emango zaien lehentasuna.

## 8. BIBLIOGRAFIA

- Anoeta.eus. (s.f.). <https://www.anoeta.eus>
- Behagi- Behagi. Gipuzkoako Gizarte Behatokia. Observatorio Social de Guipuzcoa
- Comunidad Autónoma del País Vasco. Ley 12/2008, de 5 de diciembre, de Servicios Sociales [Internet]. Boletín Oficial del País Vasco, 24 de diciembre de 2008, núm. 246. Disponible en: <https://www.boe.es/eli/es-pv/l/2008/12/05/12/con>
- Enplegu eta Gizarte Politiketako Saila. (2015). 185/2015 DEKRETUA, urriaren 6koa, Gizarte Zerbitzuen Euskal Sistemaren prestazio eta zerbitzuen zorroari buruzkoa. **Euskal Herriko Agintaritzaren Aldizkaria**, 206, 1-2.
- Eustat.eus [https://es.eustat.eus/municipal/datos\\_estadisticos/anoeta.html](https://es.eustat.eus/municipal/datos_estadisticos/anoeta.html)
- Eustat.eus [https://eu.eustat.eus/municipal/datos\\_estadisticos/irura.html](https://eu.eustat.eus/municipal/datos_estadisticos/irura.html)
- Garapen Agentzien Euskal Elkarte (2024). *Anoetako Lan Merkatuaren Txostena*. Garapeneko datu basetik berreskuratua.
- Garapen Agentzien Euskal Elkarte (2024). *Anoetako Lurraldea Zifratan*. Garapeneko datu basetik berreskuratua.
- Irura.eus. (s.f.). <https://www.irura.eus>